



# Statistische Berichte

Bestell-Nr. M 12 3 9902  
(Kennziffer M | 2 – m 2/99)

## Preisindizes für die Lebenshaltung und Verbraucherpreise in Nordrhein-Westfalen

Februar 1999

### Hinweis

Umstellung auf das neue Basisjahr 1995 = 100 sowie auf die neue Klassifikation COICOP – Erläuterungen auf Seite 5.

Preisindizes für das frühere Bundesgebiet und Deutschland:  
siehe Seiten 23ff.

Landesamt für Datenverarbeitung und Statistik Nordrhein-Westfalen  
Mauerstraße 51, 40476 Düsseldorf • Postfach 10 11 05, 40002 Düsseldorf  
Telefon (02 11) 94 49-01 • Telefax (02 11) 44 20 06  
Internet: <http://www.ids.nrw.de>  
E-Mail: [poststelle@ids.nrw.de](mailto:poststelle@ids.nrw.de)

Erschienen im April 1999

Preis dieser Ausgabe 5,50 DM (Jahresbezugspreis 55,00 DM)  
Nachdruck, auch im Auszug, nur mit Quellenangabe gestattet



# Inhalt

	Seite
<b>Hinweis</b> .....	5
<b>Erläuterungen</b> .....	6
<b>Ergebnisse</b> .....	8
<b>Grafiken</b> .....	10
 <b>Tabellenteil</b>	
<b>Aktuelle Entwicklung auf der Basis 1995 = 100</b>	
1. Preisindex für die Lebenshaltung: Überblick	
– alle privaten Haushalte .....	14
– 4-Personen-Haushalte mit mittlerem Einkommen .....	15
– 4-Personen-Haushalte mit höherem Einkommen .....	15
– 2-Personen-Haushalte mit geringem Einkommen .....	15
 <b>Langfristige Entwicklung auf der Basis 1995 = 100</b>	
2. Preisindex für die Lebenshaltung aller privaten Haushalte Entwicklung der Wohnungsmieten .....	16
 <b>Langfristige Entwicklung auf verschiedenen Basisjahren</b>	
3. Preisindex für die Lebenshaltung nach Monaten und Jahren	
– alle privaten Haushalte .....	17
– 4-Personen-Haushalte mit mittlerem Einkommen .....	19
– 4-Personen-Haushalte mit höherem Einkommen .....	22
– 2-Personen-Haushalte mit geringem Einkommen .....	22
 <b>Ergebnisse für das frühere Bundesgebiet, Deutschland und Europa</b>	
4.1 Preisindex für die Lebenshaltung im früheren Bundesgebiet nach Indexhaushalten auf verschiedenen Basisjahren .....	23
4.2 Preisindex für die Lebenshaltung aller privaten Haushalte in Deutschland auf der Basis 1995 = 100 .....	26
4.3 Harmonisierter Verbraucherpreisindex (HVPI) für Deutschland auf der Basis 1996 = 100 .....	26
4.4 Harmonisierter Verbraucherpreisindex für die Staaten der europäischen Währungsunion (VPI-EWU) EUR-11 auf der Basis 1996 = 100 .....	26

## **Zeichenerklärung**

(nach DIN 55 301)

0	weniger als die Hälfte von 1 in der letzten besetzten Stelle, jedoch mehr als nichts
–	nichts vorhanden (genau null)
...	Angabe fällt später an
/	keine Angabe, da Zahlenwert nicht sicher genug
.	Zahlenwert unbekannt oder geheimzuhalten
x	Tabellenfach gesperrt, weil Aussage nicht sinnvoll
p	vorläufige Zahl
r	berichtigte Zahl
D	arithmetisches Mittel
s	geschätzte Zahl



## Wichtiger Hinweis

Mit dem Berichtsmonat Februar 1999 werden die Statistiken der Verbraucherpreise auf das neue Basisjahr 1995 = 100 umgestellt.

Die Umstellung auf ein neues Referenzjahr verfolgt den Zweck, die im Zeitablauf auftretenden Veränderungen im Konsumverhalten der privaten Haushalte zu erfassen. Sowohl der technische Fortschritt (z. B. bei Personal Computern) als auch länger anhaltende Trends (neue Güter z. B. Inline Skates) müssen bei der Auswahl der Güter und Dienstleistungen für den Warenkorb berücksichtigt werden. Nicht zuletzt wird mit der Umbasierung internationalen Vereinbarungen Rechnung getragen, die etwa alle fünf Jahre eine Revision der Preisstatistiken vorsehen.

Schwerpunkt der aktuellen Umstellung ist die Einführung der internationalen Klassifikation COICOP. Sie löst die bisherige nationale Systematik SEA ab und macht zugleich ein neues Wägungsschema erforderlich.

Eine weitere Folge aus der Umstellung auf die Klassifikation COICOP ist eine neue Darstellung der Detailergebnisse. So erhöht sich die Zahl der Hauptgruppen von acht auf zwölf, wobei sich auch die Zuordnung einzelner Waren und Dienstleistungen verändert. Die Aggregation der Konsumausgaben stimmt ebenfalls mit der früheren Darstellungsweise nicht mehr überein. Somit ist es nicht mehr möglich, die bekannten Langzeitreihen weiterzuführen, die nun ab dem Jahre 1995 beginnen.

Die Umstellung wird das gewohnte Bild des Statistischen Berichts verändern. Es ist technisch nicht möglich, alle zur Veröffentlichung vorgesehenen Ergebnisse termingerecht zu publizieren. Um den zahlreichen Nutzern des Statistischen Berichts möglichst schnell aktuelle Daten zur Verfügung zu stellen, wird der Umfang zunächst reduziert. In den nächsten Ausgaben wird jedoch eine Erweiterung um wichtige Ergebnisse erfolgen.

Außerdem wird darauf hingewiesen, dass die Preisindizes für die drei besonderen Haushaltstypen mit dem Basisjahr 1995 = 100 letztmalig zur Verfügung gestellt werden können. Mit der Umstellung auf das Basisjahr 2000 wird diese Auswertung entfallen.

Neu aufgenommen wird hingegen der harmonisierte europäische Verbraucherpreisindex (VPI-EWU) für die elf Staaten der europäischen Währungsunion (EUR-11). Er löst den bisher veröffentlichten Preisindex für die 15 EU-Staaten ab. Bei Bedarf können Sie diesen jedoch, ebenso wie den Preisindex für den europäischen Wirtschaftsraum, beim LDS NRW, erfragen.

Bei Vertragsabschlüssen, die eine Wertsicherungsklausel enthalten sollen, ist der Preisindex für die Gesamtlebenshaltung aller privaten Haushalte zu Grunde zu legen (Nordrhein-Westfalen, Deutschland). Auf die Preisindizes für einzelne Haushaltstypen oder Güteraggregationen ist zu verzichten. Die Wertsicherungsklauseln werden seit dem 1. Januar 1999 vom Bundesamt für Wirtschaft genehmigt und nicht mehr von der Deutschen Bundesbank bzw. den regional zuständigen Landeszentralbanken.

Für die zeitweise eingeschränkte Ergebnisdarstellung bittet das LDS NRW um Verständnis. Im Verlauf der nächsten Monate wird der Statistische Bericht wieder seinen gewohnten Umfang erreichen.

## Erläuterungen

Preisindizes für die Lebenshaltung repräsentieren die Preisentwicklung von Waren und Dienstleistungen des privaten Verbrauchs. Die Bedeutung dieser Güter und Dienste, deren Preise beobachtet werden, und ihre Anteile am privaten Verbrauch ändern sich jedoch im Laufe der Zeit (Verschiebungen der Preisrelationen zwischen den Gütern, ständig wandelnde Warenangebote, technischer Fortschritt, Einflüsse von Mode und Trends, Veränderungen im Service), zudem ist ihr Verbrauch auch abhängig von den Änderungen der Einkommensverhältnisse der privaten Haushalte. Daher werden die bundeseinheitlichen statistischen Warenkörbe, in denen die Güter und Dienstleistungen mit ihren Verbrauchsanteilen für die Messung der Preisentwicklung zusammengefasst sind, von Zeit zu Zeit neu berechnet. Um realitätsnah zu bleiben, wird etwa alle fünf Jahre ein neues Basisjahr – erforderlich auch durch Anpassung an internationale Standards – gewählt. Bis zum nächsten Referenzjahr bleiben dann die Anteile der Güter und Dienstleistungen des Warenkorbes, der die Ausgaben- und Verbrauchsstruktur eines bestimmten Indexhaushaltes im Basisjahr repräsentiert, als feste Größe der Indexberechnung unverändert.

Beginnend mit dem Umstellungsmonat Februar 1999 werden die Preisindizes für die Lebenshaltung nur noch auf der Grundlage der bundeseinheitlich aktualisierten Warenkörbe des neuen Basisjahres 1995 berechnet. Die vor dem Umstellungsmonat bereits veröffentlichten Indexwerte früherer Basisjahre (1991, 1985, 1980, 1976, 1970, 1962, 1958) werden von An-

fang des neuen Basisjahres an (Januar 1995) außer Kraft gesetzt und durch neue Werte – welche die aktuelleren Verbrauchsgewohnheiten der privaten Haushalte berücksichtigen – ersetzt. Die Indexwerte für Zeiten vor dem neuen Basisjahr 1995 bleiben unverändert. Die bundeseinheitlich vorgenommene Außerkraftsetzung von Preisindizes der früheren Basisjahre bezieht sich also nur auf Indexwerte des Zeitraums vom ersten Monat des neuen Basisjahres (Januar 1995) bis zum letzten Monat, für den Indexwerte nach den Verbrauchsverhältnissen des alten Basisjahres 1991 berechnet worden sind; hier Januar 1999. Indexwerte auf dem neuen Basisjahr wurden für Zeiten vor 1995 nach der Entwicklung der Indizes auf frühere Basisjahre zurückgerechnet; die Indexreihen früherer Basisjahre werden mit der Preisentwicklung der neuen Warenkörbe fortgeschrieben. Die Preisentwicklung wird stets nur von Werten ein und derselben Indexreihe realitätsnah wiedergegeben. Vergleiche zwischen außer Kraft gesetzten und aktualisierten Indexwerten können zu fehlerhaften Ergebnissen führen.

Grundlage der monatlichen Indexberechnung (nach der Laspeyres-Formel) sind neben der festen Größe „Warenkorb“ (Wägungsschema) die monatlich ermittelten Einzelpreise. Das Wägungsschema des Preisindex für die Lebenshaltung aller privaten Haushalte auf der Basis 1995 enthält rd. 750 Güter und Dienstleistungen. Für rd. 630 dieser Waren und Dienstleistungen werden jeweils zur Monatsmitte mehr als 35 000 Einzelpreise in bis zu 20 Berichtsgemeinden

Wichtige Merkmale der vier Preisindizes für die Lebenshaltung				
Merkmal	Alle privaten Haushalte	4-Personen-Haushalte mit mittlerem Einkommen <sup>1)</sup>	4-Personen-Haushalte mit höherem Einkommen <sup>1)</sup>	2-Personen-Haushalte mit geringem Einkommen <sup>1)</sup>
Anzahl der Güter im Warenkorb <sup>2)</sup>	740	738	738	712
Zahl der Haushaltsmitglieder <sup>2)</sup>	2,2	4	4	2
Zusammensetzung der Haushalte <sup>2)</sup>	.	2 Erwachsene, 2 Kinder	2 Erwachsene, 2 Kinder	2 ältere Erwachsene
Monatliche Verbrauchsausgaben je Haushalt in DM im Basisjahr				
– 1950 (Juni 1948 bis Dezember 1956)	.	293	.	.
– 1958 (Januar 1957 bis Dezember 1960)	.	567	.	.
– 1962 (Januar 1961 bis Dezember 1967)	740	742	1 528	310
– 1970 (Januar 1968 bis Dezember 1975)	1 294	1 157	1 996	532
– 1976 (Januar 1976 bis Dezember 1979)	2 326	2 053	3 298	889
– 1980 (Januar 1980 bis Dezember 1984)	2 665	2 575	4 148	1 192
– 1985 (Januar 1985 bis Dezember 1990)	3 105	3 044	4 964	1 526
– 1991 (Januar 1991 bis Januar 1999)	x <sup>3)</sup>	3 899	5 708	1 940
– 1995 (Februar 1999 bis ...)	x <sup>3)</sup>	x <sup>3)</sup>	x <sup>3)</sup>	x <sup>3)</sup>

1) Das LDS NRW veröffentlicht die Preisindizes für die speziellen Indexhaushalte – den Beschlüssen des Deutschen Bundestages und von Länderparlamenten zur Verwendung geschlechtsneutraler Formulierungen folgend – ab Februar 1996 unter neuer Bezeichnung; die Indexaussage ändert sich jedoch nicht. – 2) im Basisjahr 1995 – 3) Angaben nicht sinnvoll wegen Umstellung der Berechnungen auf das Inlandskonzept (= Verbrauchsausgaben einschl. Ausgaben von Ausländern in Deutschland, ohne Ausgaben von Inländern im Ausland).

Nordrhein-Westfalens erhoben. Die Preise der übrigen Güter und Dienstleistungen werden zentral ermittelt und gehen als bundeseinheitliche Preise in die Indexberechnung des Landes ein (Bahn- und Posttarife, Zigaretten, Illustrierte, Arzneimittel, Versicherungsbeiträge, bundeseinheitliche Gebühren).

Mit der Umstellung des Index der Verbraucherpreise auf das neue Basisjahr 1995 = 100 wird die Darstellung von Teilindizes auf eine neue internationale Klassifikation umgestellt. Die neue internationale Classification of Individual Consumption by Purpose (COICOP – Klassifikation der individuellen Konsumausgaben der privaten Haushalte) wird europaweit angewendet und ermöglicht somit einen internationalen Vergleich der Statistik der Verbraucherpreise. Im Gegensatz zu der bisher benutzten Systematik der Einnahmen und Ausgaben (SEA) gliedert sich die für Zwecke der Verbraucherpreisstatistik modifizierte COICOP in zwölf Abteilungen sowie auf niedrigeren Aggregationsebenen in Gruppen und Klassen.

## Ergebnisse für Deutschland und Europa

Aus Gründen der Aktualität weisen die monatlichen Preisindizes für die Gesamtlebenshaltung der verschiedenen Haushalte im früheren Bundesgebiet sowie der Preisindex für die Lebenshaltung aller privaten Haushalte in Deutschland nicht den gleichen Berichtsmonat aus wie die für das Land Nordrhein-

Aufgabe der Preisstatistik ist der Nachweis von Preisveränderungen im Zeitablauf. Preisunterschiede zwischen zwei Zeitpunkten sind aber nur dann echte Preisveränderungen, wenn in jedem Einzelfall Preise von Gütern und Dienstleistungen mit gleichen preisbestimmenden Merkmalen verglichen werden, deshalb sind Änderungen der Erhebungsgrundlage (Qualität, Ausführung, Mengeneinheit, Verpackung, Berichtsstelle) rechnerisch zu eliminieren. Das Erfordernis der Vergleichbarkeit ist in den Preisindizes verwirklicht.

Dagegen werden Landesdurchschnittspreise (ungewogene Durchschnitte aus den Gemeindedurchschnittspreisen) nur aus den im jeweiligen Erhebungsmonat beobachteten Einzelpreisen berechnet. Die veröffentlichten Landesdurchschnittspreise dienen somit als grobe Anhaltspunkte für das absolute Preisniveau im jeweiligen Erhebungsmonat, für zeitliche oder örtliche Preisvergleiche sind sie jedoch nicht geeignet.

Westfalen. Gleiches gilt auch für den harmonisierten Verbraucherpreisindex (HVPI) für Deutschland sowie für die harmonisierten europäischen Verbraucherpreisindizes der 11 Mitglieder der europäischen Währungsunion (VPI-EWU) EUR-11. Trotzdem wurden die letztgenannten Indizes in die vorliegende Veröffentlichung aufgenommen, um das Informationsangebot für den Konsumenten zu vergrößern.

## Rechnen mit Indexzahlen – Prozent, Punkte, Umrechnungsfaktoren

Veränderungen von Preisindizes können in Prozent oder in Punkten gemessen werden:

– in Prozent:  $\frac{\text{neuer Indexstand} \times 100}{\text{alter Indexstand}} - 100;$

– in Punkten: Differenz zwischen neuem und altem Indexstand

### Beispiel:

Der Anstieg eines Index von 115,5 (alter Stand) auf 120,5 (neuer Stand) bedeutet einen Zuwachs von 4,3 Prozent oder 5 Punkten.

Die **Prozentwerte** von Veränderungen der Preisindizes sind stets unabhängig von der Wahl des Basisjahres (abgesehen von geringfügigen Rundungsdifferenzen); insoweit besteht also für die Berechnung oder Verwendung von Werten alter Preisindexreihen kein Bedarf, so daß zu empfehlen ist, Veränderungsstufen in Wertsicherungsklauseln in Prozent anzugeben.

Nur wenn Veränderungen von Preisindizes in **Punkten** gemessen werden sollen, sind Werte von Preisindexreihen auf alter Basis erforderlich. Die Veröffent-

lichung von Indexwerten für alte Basisjahre muß jedoch zunehmend eingeschränkt werden, da sich der Umfang der Veröffentlichungen bei jeder Umstellung auf ein neues Basisjahr oder bei Berechnungen für neue Indexgebiete und Verwendungszwecke nicht beliebig erweitern läßt.

Nicht mehr veröffentlichte Preisindizes auf alter Basis lassen sich errechnen, indem der entsprechende Indexwert auf neuer Basis (Originalbasis 1995) mit dem zugehörigen, in der folgenden Tabelle angegebenen Umrechnungsfaktor multipliziert wird; dagegen können Preisindizes auf alter Basis in Indexwerte auf neuer Basis umgerechnet werden, wenn man die alten Werte durch die zugehörigen Umrechnungsfaktoren der folgenden Tabelle dividiert.

Umrechnungsfaktor									
Preisindex für die Lebenshaltung/Basisjahr	1991	1985	1980	1976	1970	1962	1958	1950	1938
- alle privaten Haushalte	1,12008	1,23007	1,48335	1,74369	2,44097	3,01312	.	.	.
- 4-Personen-Haushalte mit mittlerem Einkommen <sup>1)</sup>	1,12424	1,23333	1,48990	1,73434	2,42424	2,98687	3,22020	3,80202	5,87475
- 4-Personen-Haushalte mit höherem Einkommen <sup>1)</sup>	1,12121	1,23939	1,50202	1,76768	.	.	.	.	.
- 2-Personen-Haushalte mit geringem Einkommen <sup>1)</sup>	1,13131	1,23939	1,49495	1,73232	.	.	.	.	.

1) siehe Anmerkung 1) zur Tabelle auf Seite 6

### Beispiel:

- Berechnung des Umrechnungsfaktors:  $UF = \frac{\text{Index Januar 1995, alte Basis}}{\text{Index Januar 1995, Originalbasis}} = (\text{siehe obige Tabelle})$
- Berechnung eines Preisindex auf alter Basis (z. B. NRW, alle privaten Haushalte, Basis 1985, Oktober 1995):  
 $\text{Index des gewünschten Monats auf Originalbasis} \times UF = \text{Index des gewünschten Monats auf alter Basis}$   
 $100,1 \times 1,23007 = 123,1$

## Ergebnisse

### Preisindex für die Lebenshaltung im Februar 1999

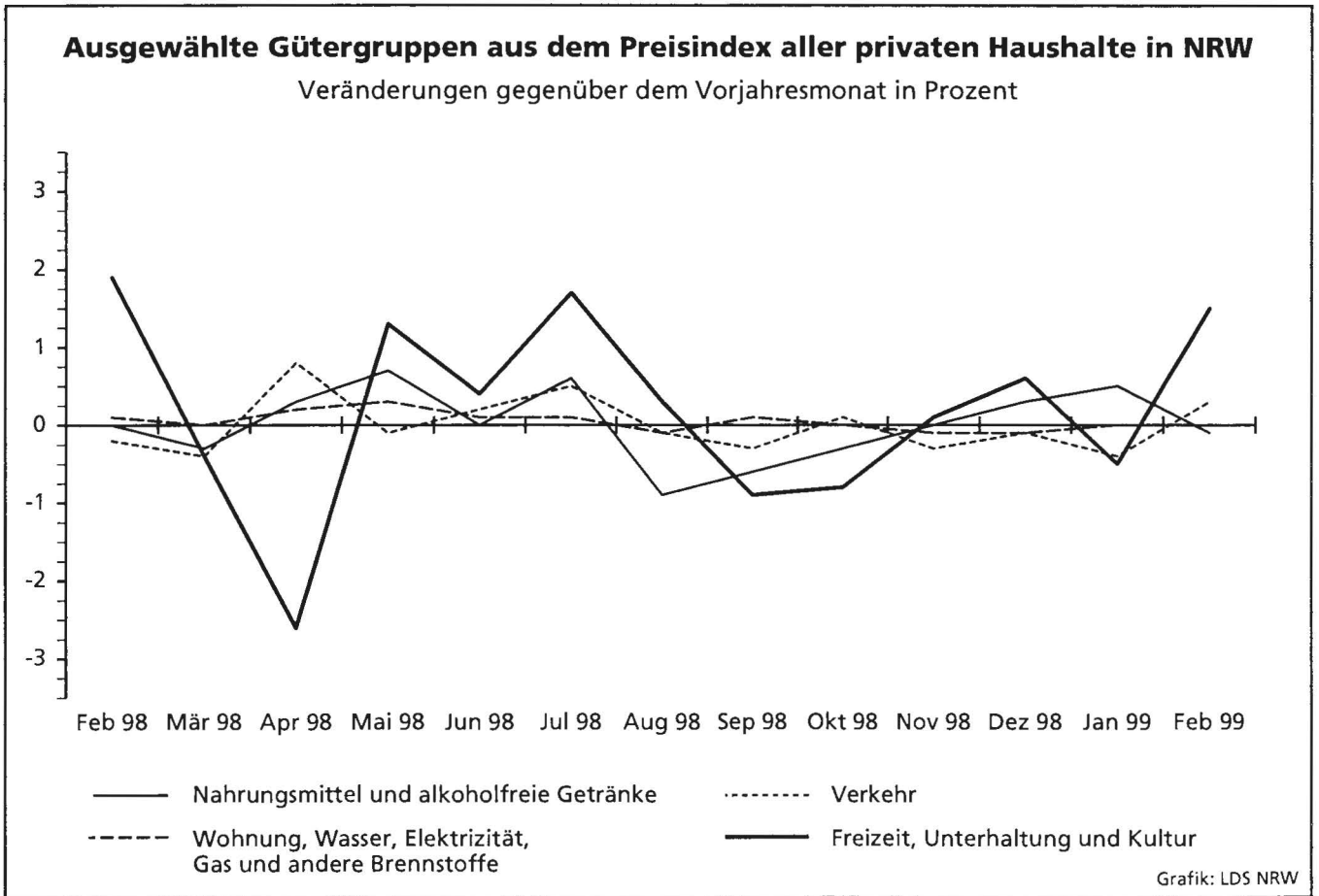
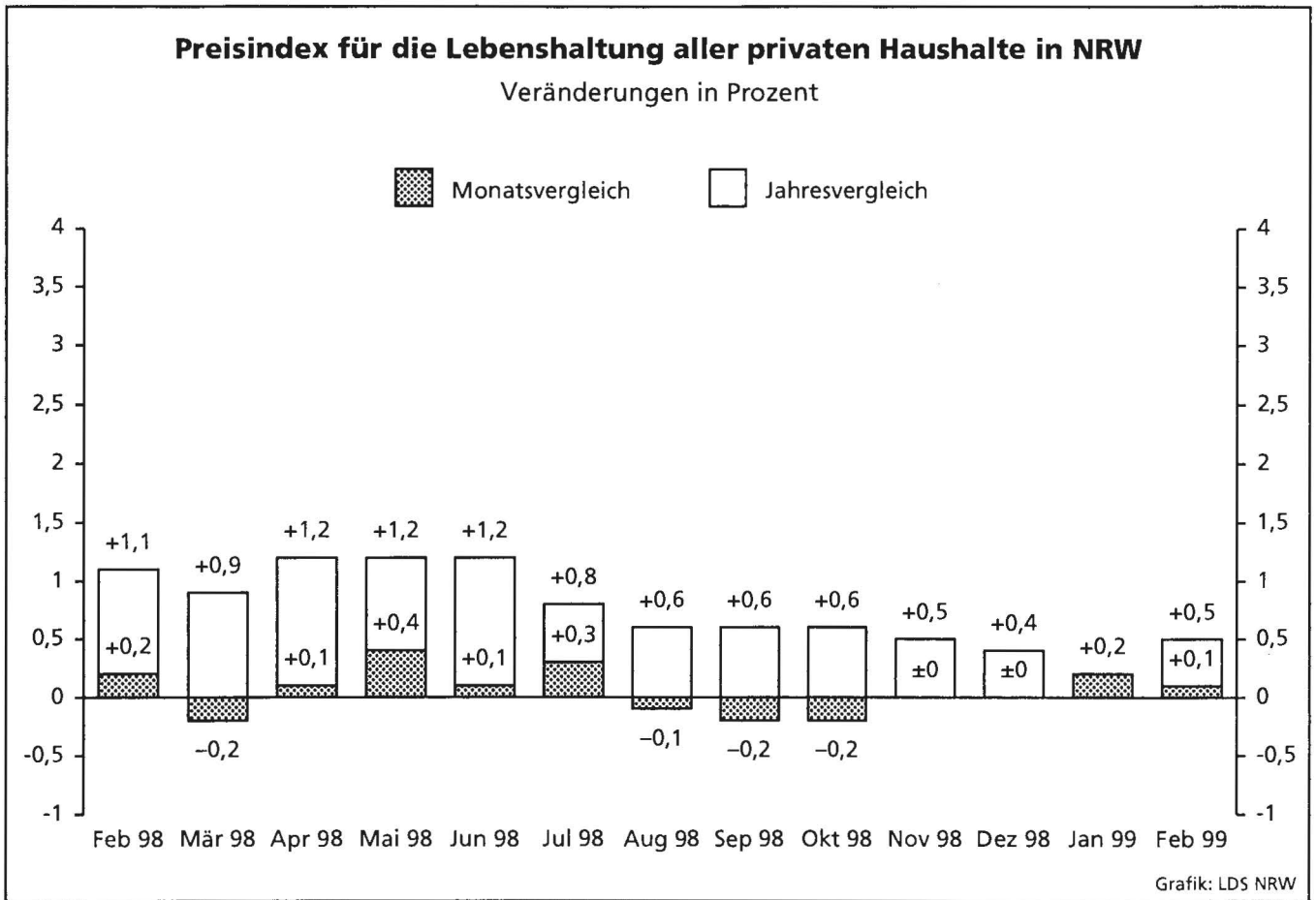
Die Lebenshaltungskosten der privaten Haushalte in Nordrhein-Westfalen waren im Februar 1999 um 0,2 Prozent höher als im Januar und ebenfalls um 0,2 Prozent höher als im Februar 1998. Der „Preisindex für die Lebenshaltung aller privaten Haushalte“ erreichte einen Stand von 104,4 Punkten; im Januar 1999 und im Februar 1998 waren es jeweils 104,2 Punkte gewesen. Die Angaben beziehen sich auf das neue Basisjahr 1995, auf das die Statistiker ihre Indexberechnungen umgestellt haben. Bisher war der Preisindex für die Basis 1991 = 100 berechnet worden.

Umstellungen auf ein neues Basisjahr werden von Zeit zu Zeit erforderlich, um die Auswahl der Güter und Dienstleistungen für die Preisbeobachtung, den „Warenkorb“, an Änderungen der Verbrauchsgewohnheiten anzupassen. Der neue Warenkorb auf der Basis 1995 repräsentiert die Ausgaben- und Verbrauchsstruktur der privaten Haushalte im Jahre 1995. Gleichzeitig mit dem neuen Referenzjahr wird eine neue internationale Klassifikation der Verbraucherpreise eingeführt, die die bisherige nationale Systematik ablöst.

**Preisindex für die Lebenshaltung aller privaten Haushalte in NRW (Basis 1995 = 100)**  
**Veränderungen der Hauptgruppen-Indizes (nach COICOP\*) und andere wichtige Preisveränderungen**  
**im Februar 1999 (Monatsmitte)**

Rang- folge	Hauptgruppe Gütergruppe	Wägungs- anteil	Index- stand	Veränderung gegenüber	
		‰	Punkte	Vorjahres- monat	Vor- monat
				%	
	<b>Preisindex insgesamt</b>	<b>1 000</b>	<b>104,4</b>	<b>+ 0,2</b>	<b>+0,2</b>
	ohne Saisonwaren <sup>1)</sup>	974,00	104,5	+ 0,3	+0,2
	ohne Heizöl und Kraftstoffe	961,71	104,7	+ 0,6	+0,3
	ohne Wohnungsmieten (einschl. Nebenkosten)	783,64	103,2	-	+0,3
	ohne Ferienwohnungen und Pauschalreisen	980,62	104,4	+ 0,2	-
	nur Dienstleistungen	283,57	107,4	+ 1,0	+0,8
<b>1</b>	<b>Nahrungsmittel und alkoholfreie Getränke</b>	<b>127,05</b>	<b>101,9</b>	<b>- 1,0</b>	<b>-0,1</b>
	Nahrungsmittel zusammen		101,9	- 1,0	-
	saisonabhängige Nahrungsmittel		102,2	- 0,2	+0,5
<b>2</b>	<b>Alkoholische Getränke, Tabakwaren</b>	<b>40,39</b>	<b>106,0</b>	<b>+ 3,1</b>	<b>+0,1</b>
	Alkoholische Getränke		103,3	+ 1,7	+0,1
<b>3</b>	<b>Bekleidung und Schuhe</b>	<b>67,72</b>	<b>102,2</b>	<b>+ 0,4</b>	<b>-</b>
	Schuhe		103,5	+ 1,1	-
<b>4</b>	<b>Wohnung, Wasser, Elektrizität, Gas und andere Brennstoffe</b>	<b>287,02</b>	<b>106,1</b>	<b>+ 0,5</b>	<b>-</b>
	Wohnungsmieten (einschl. Nebenkosten)		108,9	+ 1,3	+0,1
	Nettokalmieten		107,7	+ 0,7	+0,1
	Haushaltsenergie		95,6	- 3,2	-0,5
<b>5</b>	<b>Einrichtungsgegenstände (Möbel), Apparate, Geräte und Ausrüstungen für den Haushalt sowie deren Instandhaltung</b>	<b>66,48</b>	<b>102,6</b>	<b>+ 0,9</b>	<b>+0,1</b>
	Möbel		103,4	+ 0,9	-
	Haushaltsgeräte		100,4	+ 0,3	-
<b>6</b>	<b>Gesundheitspflege</b>	<b>36,36</b>	<b>110,9</b>	<b>- 1,5</b>	<b>-0,5</b>
	pharmazeutische Erzeugnisse		111,5	- 4,9	-
<b>7</b>	<b>Verkehr</b>	<b>136,58</b>	<b>104,7</b>	<b>+ 0,2</b>	<b>+0,3</b>
	Kraftfahrzeuge		102,8	+ 1,7	+0,3
	Kraftstoffe		99,1	- 5,2	-0,3
<b>8</b>	<b>Nachrichtenübermittlung</b>	<b>22,87</b>	<b>88,8</b>	<b>- 9,6</b>	<b>-0,7</b>
	Telefondienstleistungen		86,1	-11,5	-0,8
<b>9</b>	<b>Freizeit, Unterhaltung und Kultur</b>	<b>100,64</b>	<b>105,4</b>	<b>+ 0,7</b>	<b>+1,5</b>
	Pauschalreisen		106,8	- 0,3	+9,1
<b>10</b>	<b>Bildungswesen</b>	<b>6,00</b>	<b>109,0</b>	<b>+ 2,5</b>	<b>+1,6</b>
<b>11</b>	<b>Beherbergungs- und Gaststätdienstleistungen</b>	<b>48,75</b>	<b>105,5</b>	<b>+ 1,6</b>	<b>+0,5</b>
	Verzehr von Speisen und Getränken		106,6	+ 1,8	+0,1
	Übernachtungen		99,9	+ 0,4	+3,2
<b>12</b>	<b>Andere Waren und Dienstleistungen</b>	<b>60,14</b>	<b>103,8</b>	<b>+ 1,7</b>	<b>+0,4</b>
	Friseurleistungen		109,8	+ 2,1	+0,2

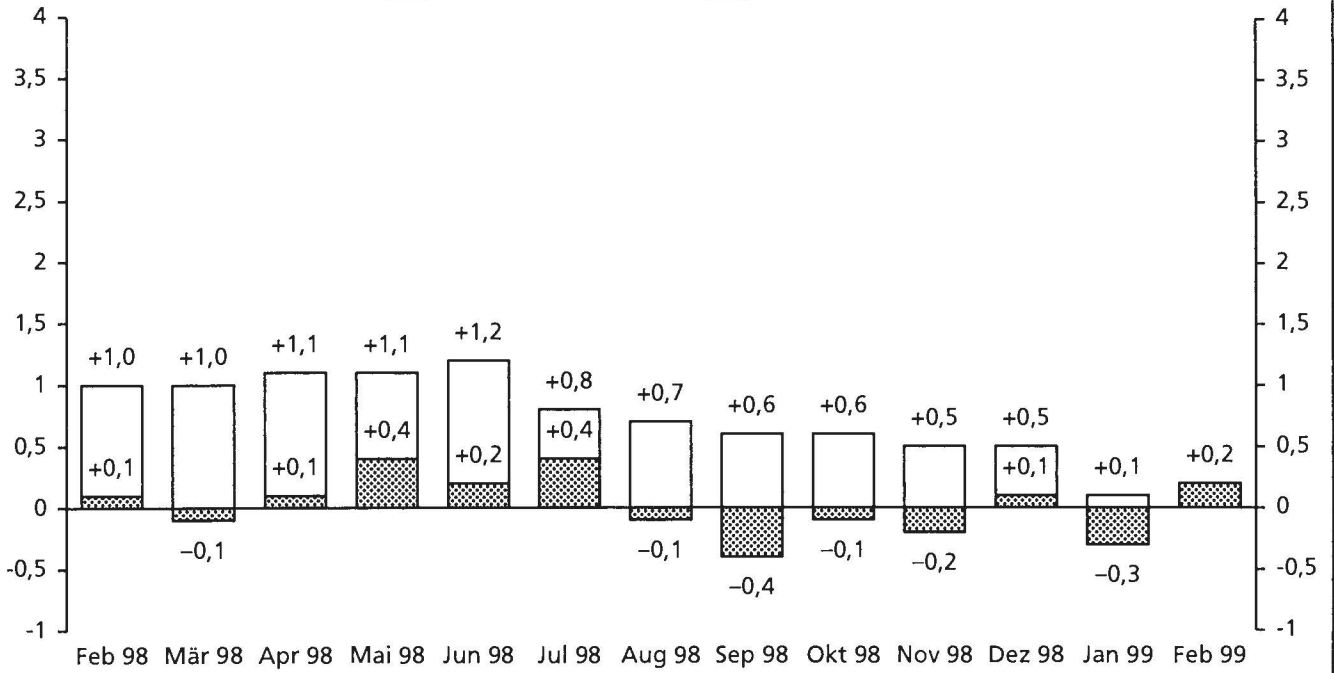
\*) Classification of Individual Consumption by Purpose – 1) Kartoffeln, Frischgemüse, Frischobst einschl. Südfrüchten, Frischfisch und Blumen



### Preisindex für die Lebenshaltung von 4-Personen-Haushalten mit mittlerem Einkommen in NRW

Veränderungen in Prozent

Monatsvergleich
  Jahresvergleich



Grafik: LDS NRW





## **Tabellenteil**

## 1. Preisindex für die Lebenshaltung: Überblick

Merkmal	Wägungs- anteil	1998			1999		Veränderung Februar 1999 gegenüber	
		Februar	November	Dezember	Januar	Februar	Febr. 1998	Jan. 1999
	‰	Basis 1995 = 100					%	

## Alle privaten Haushalte

## Gesamtlebenshaltung

Preisindex für die Lebenshaltung	1 000	104,2	104,4	104,4	104,2	104,4	+ 0,2	+0,2
----------------------------------	-------	-------	-------	-------	-------	-------	-------	------

## Hauptgruppen (Verwendungszweck)

Nahrungsmittel und alkoholfreie Getränke	127,05	102,9	101,2	101,5	102,0	101,9	- 1,0	-0,1
Alkoholische Getränke, Tabakwaren	40,39	102,8	106,3	106,0	105,9	106,0	+ 3,1	+0,1
Bekleidung und Schuhe	67,72	101,8	102,3	102,3	102,2	102,2	+ 0,4	-
Wohnung, Wasser, Strom, Gas und andere Brennstoffe	287,02	105,6	106,2	106,1	106,1	106,1	+ 0,5	-
Einrichtungsgegenstände (Möbel), Apparate, Geräte und Ausrüstungen für den Haushalt sowie deren Instandhaltung	66,48	101,7	102,4	102,5	102,5	102,6	+ 0,9	+0,1
Gesundheitspflege	36,36	112,6	113,2	113,2	111,5	110,9	- 1,5	-0,5
Verkehr	136,58	104,5	104,9	104,8	104,4	104,7	+ 0,2	+0,3
Nachrichtenübermittlung	22,87	98,2	96,3	96,2	89,4	88,8	- 9,6	-0,7
Freizeit, Unterhaltung und Kultur	100,64	104,7	103,7	104,3	103,8	105,4	+ 0,7	+1,5
Bildungswesen	6,00	106,3	106,3	106,3	107,3	109,0	+ 2,5	+1,6
Beherbergungs- und Gaststätdienstleistungen	48,75	103,8	104,8	105,0	105,0	105,5	+ 1,6	+0,5
Andere Waren und Dienstleistungen	60,14	102,1	103,0	103,0	103,4	103,8	+ 1,7	+0,4

## Waren, Leistungen und Wohnungsnutzung

Verbrauchsgüter (ohne Beherbergungs- und Gaststättenleistungen) und Gebrauchsgüter	531,41	102,1	101,9	101,9	101,8	101,7	- 0,4	-0,1
Nahrungsmittel zusammen	109,48	102,9	100,9	101,3	101,9	101,9	- 1,0	-
saisonabhängige Nahrungsmittel <sup>1)</sup>	26,00	102,4	96,8	98,3	101,7	102,2	- 0,2	+0,5
Energie	53,33	98,8	96,9	96,1	96,1	95,6	- 3,2	-0,5
Heizöl	6,51	107,3	88,7	99,4	91,0	88,5	-17,5	-2,7
Dienstleistungen (zuzügl. Beherbergungs- und Gaststättenleistungen) und Reparaturen	283,57	106,3	106,9	107,2	106,5	107,4	+ 1,0	+0,8
Wohnungsmieten (ohne Nebenkosten)	185,02	106,9	107,6	107,6	107,6	107,7	+ 0,7	+0,1

1) Kartoffeln, Frischgemüse, Frischobst einschl. Südfrüchten, Frischfisch

## Noch: 1. Preisindex für die Lebenshaltung: Überblick

Merkmal	Wägungs- anteil	1998			1999		Veränderung Februar 1999 gegenüber	
		Februar	November	Dezember	Januar	Februar	Febr. 1998	Jan. 1999
	%	Basis 1995 = 100					%	
<b>4-Personen-Haushalte mit mittlerem Einkommen</b>								
Gesamtlebenshaltung								
Preisindex für die Lebenshaltung	1 000	103,9	104,1	104,2	103,9	104,1	+ 0,2	+0,2
Hauptgruppen (Verwendungszweck)								
Nahrungsmittel und alkoholfreie Getränke	159,24	102,7	101,3	101,5	101,8	101,7	- 1,0	-0,1
Alkoholische Getränke, Tabakwaren	35,29	102,9	106,6	106,4	106,3	106,4	+ 3,4	+0,1
Bekleidung und Schuhe	65,56	102,2	102,8	102,8	102,6	102,6	+ 0,4	-
Wohnung, Wasser, Strom, Gas und andere Brennstoffe	289,76	105,8	106,5	106,5	106,4	106,5	+ 0,7	+0,1
Einrichtungsgegenstände (Möbel), Apparate, Geräte und Ausrüstungen für den Haushalt sowie deren Instandhaltung	65,61	101,8	102,5	102,6	102,7	102,8	+ 1,0	+0,1
Gesundheitspflege	14,71	120,8	122,5	122,6	114,6	113,4	- 6,1	-1,0
Verkehr	134,60	104,1	104,3	104,1	103,7	104,0	- 0,1	+0,3
Nachrichtenübermittlung	18,17	96,6	94,7	94,6	87,5	86,9	-10,0	-0,7
Freizeit, Unterhaltung und Kultur	98,29	104,0	103,7	104,1	103,8	104,5	+ 0,5	+0,7
Bildungswesen	16,90	107,0	107,0	107,0	108,2	110,2	+ 3,0	+1,8
Beherbergungs- und Gaststätdienstleistungen	50,28	102,1	101,3	101,9	101,7	103,4	+ 1,3	+1,7
Andere Waren und Dienstleistungen	51,59	100,6	101,4	101,4	101,6	101,9	+ 1,3	+0,3
<b>4-Personen-Haushalte mit höherem Einkommen</b>								
Gesamtlebenshaltung								
Preisindex für die Lebenshaltung	1 000	103,8	104,0	104,1	103,9	104,2	+ 0,4	+0,3
Hauptgruppen (Verwendungszweck)								
Nahrungsmittel und alkoholfreie Getränke	131,63	102,7	101,2	101,4	101,8	101,7	- 1,0	-0,1
Alkoholische Getränke, Tabakwaren	26,07	102,9	106,7	106,6	106,4	106,5	+ 3,5	+0,1
Bekleidung und Schuhe	68,61	102,1	102,7	102,7	102,6	102,6	+ 0,5	-
Wohnung, Wasser, Strom, Gas und andere Brennstoffe	251,86	105,5	106,3	106,2	106,2	106,3	+ 0,8	+0,1
Einrichtungsgegenstände (Möbel), Apparate, Geräte und Ausrüstungen für den Haushalt sowie deren Instandhaltung	75,04	102,0	102,8	102,8	102,9	103,0	+ 1,0	+0,1
Gesundheitspflege	46,11	108,5	109,0	109,0	107,9	107,4	- 1,0	-0,5
Verkehr	144,71	103,8	104,3	104,2	103,8	104,1	+ 0,3	+0,3
Nachrichtenübermittlung	16,66	96,0	94,2	94,0	87,4	86,8	- 9,6	-0,7
Freizeit, Unterhaltung und Kultur	109,81	103,4	102,9	103,3	102,9	103,9	+ 0,5	+1,0
Bildungswesen	16,60	109,2	109,2	109,2	110,9	113,8	+ 4,2	+2,6
Beherbergungs- und Gaststätdienstleistungen	60,31	102,3	101,7	102,3	102,1	103,5	+ 1,2	+1,4
Andere Waren und Dienstleistungen	52,59	102,7	103,7	103,7	104,0	104,5	+ 1,8	+0,5
<b>2-Personen-Haushalte mit geringem Einkommen</b>								
Gesamtlebenshaltung								
Preisindex für die Lebenshaltung	1 000	105,0	105,1	105,1	104,7	104,9	- 0,1	+0,2
Hauptgruppen (Verwendungszweck)								
Nahrungsmittel und alkoholfreie Getränke	183,98	103,0	101,0	101,3	101,9	101,9	- 1,1	-
Alkoholische Getränke, Tabakwaren	27,90	102,8	106,0	105,8	105,6	105,7	+ 2,8	+0,1
Bekleidung und Schuhe	48,45	102,2	102,8	102,8	102,7	102,7	+ 0,5	-
Wohnung, Wasser, Strom, Gas und andere Brennstoffe	370,22	106,0	106,6	106,5	106,5	106,5	+ 0,5	-
Einrichtungsgegenstände (Möbel), Apparate, Geräte und Ausrüstungen für den Haushalt sowie deren Instandhaltung	58,49	101,8	102,6	102,7	102,9	102,9	+ 1,1	-
Gesundheitspflege	31,06	126,4	127,7	127,7	118,6	117,9	- 6,7	-0,6
Verkehr	90,02	104,4	104,9	104,8	104,5	104,7	+ 0,3	+0,2
Nachrichtenübermittlung	24,82	98,0	96,1	95,9	88,8	88,2	-10,0	-0,7
Freizeit, Unterhaltung und Kultur	71,55	107,1	105,9	106,2	106,1	107,9	+ 0,7	+1,7
Bildungswesen	0,22	115,2	115,2	115,2	118,3	123,5	+ 7,2	+4,4
Beherbergungs- und Gaststätdienstleistungen	46,24	103,7	104,5	104,8	104,8	105,4	+ 1,6	+0,6
Andere Waren und Dienstleistungen	47,05	101,9	102,8	102,8	103,1	103,4	+ 1,5	+0,3

**2. Preisindex für die Lebenshaltung aller privaten Haushalte:  
Entwicklung der Wohnungsmieten (einschl. Nebenkosten)**

Jahr Monat	Bruttomieten <sup>1)</sup>							
	insgesamt		davon				Wohnungsnebenkosten	
			Nettomieten <sup>2)</sup>		davon			
			zusammen		Altbau- wohnungen	Neubau- wohnungen		
	1995 = 100	Veränderung gegenüber Vorjahr in %	1995 = 100	Veränderung gegenüber Vorjahr in %	1995 = 100		1995 = 100	Veränderung gegenüber Vorjahr in %
Wägungsanteil in %	216,36	.	185,02	.	39,42	145,60	31,34	.
1995 D	100	+4,3	100	.	100	100	100	.
1996 D	103,2	+3,2	103,1	+3,1	103,8	102,9	104,1	+4,1
1997 D	106,7	+3,4	106,1	+2,9	107,8	105,7	109,8	+5,5
1998 D	108,3	+1,5	107,2	+1,0	108,8	106,8	114,4	+4,2
1995 Januar	97,8	+0,6	97,7	.	95,9	98,2	98,3	.
Februar	98,4	+0,6	98,3	+0,6	96,8	98,7	99,4	+1,1
März	98,8	+0,4	98,7	+0,4	97,6	99,0	99,4	-
April	99,6	+0,8	99,5	+0,8	99,5	99,5	100,2	+0,8
Mai	99,8	+0,2	99,7	+0,2	100,0	99,6	100,2	-
Juni	100,2	+0,4	100,2	+0,5	101,1	100,0	100,2	-
Juli	100,5	+0,3	100,5	+0,3	101,6	100,2	100,2	-
August	100,6	+0,1	100,6	+0,1	101,7	100,3	100,4	+0,2
September	100,8	+0,2	100,9	+0,3	101,7	100,7	100,4	-
Oktober	100,9	+0,1	101,0	+0,1	101,1	101,0	100,4	-
November	101,1	+0,2	101,3	+0,3	101,5	101,2	100,4	-
Dezember	101,3	+0,2	101,4	+0,1	101,6	101,4	100,4	-
1996 Januar	101,8	+0,5	101,6	+0,2	102,5	101,4	102,6	+2,2
Februar	102,4	+0,6	102,3	+0,7	103,0	102,1	103,0	+0,4
März	102,5	+0,1	102,4	+0,1	103,1	102,2	103,2	+0,2
April	102,6	+0,1	102,5	+0,1	103,2	102,3	103,2	-
Mai	103,1	+0,5	102,8	+0,3	103,3	102,7	104,7	+1,5
Juni	103,2	+0,1	102,9	+0,1	103,5	102,8	104,7	-
Juli	103,4	+0,2	103,1	+0,2	103,6	103,0	104,7	-
August	103,4	-	103,2	+0,1	103,8	103,0	104,6	-0,1
September	103,6	+0,2	103,4	+0,2	103,9	103,3	104,6	-
Oktober	103,9	+0,3	103,8	+0,4	104,9	103,5	104,6	-
November	104,3	+0,4	104,2	+0,4	105,3	104,0	104,6	-
Dezember	104,5	+0,2	104,5	+0,3	105,9	104,1	104,6	-
1997 Januar	105,1	+1,0	105,0	+0,5	106,3	104,7	105,7	+1,1
Februar	106,1	+1,0	105,5	+0,5	106,9	105,1	109,7	+3,8
März	106,3	+0,2	105,7	+0,2	106,9	105,4	109,8	+0,1
April	106,5	+0,2	105,8	+0,1	107,0	105,5	110,3	+0,5
Mai	106,7	+0,2	106,1	+0,3	107,8	105,7	110,3	-
Juni	106,8	+0,1	106,2	+0,1	108,0	105,7	110,3	-
Juli	106,9	+0,1	106,3	+0,1	108,0	105,9	110,3	-
August	107,0	+0,1	106,5	+0,2	108,3	106,0	110,3	-
September	107,1	+0,1	106,6	+0,1	108,4	106,1	110,3	-
Oktober	107,2	+0,1	106,6	-	108,5	106,1	110,3	-
November	107,2	-	106,7	+0,1	108,6	106,2	110,3	-
Dezember	107,3	+0,1	106,7	-	108,6	106,2	110,3	-
1998 Januar	107,5	+0,2	106,9	+0,2	108,7	106,4	111,1	+0,7
Februar	107,5	-	106,9	-	108,6	106,4	111,3	+0,2
März	107,7	+0,2	107,0	+0,1	108,6	106,5	112,1	+0,7
April	107,8	+0,1	107,0	-	108,6	106,5	112,5	+0,4
Mai	108,2	+0,4	107,0	-	108,6	106,6	114,9	+2,1
Juni	108,4	+0,2	107,1	+0,1	108,7	106,7	115,9	+0,9
Juli	108,5	+0,1	107,3	+0,2	108,8	106,9	115,9	-
August	108,6	+0,1	107,3	-	108,9	106,9	115,9	-
September	108,8	+0,2	107,6	+0,3	109,1	107,2	115,9	-
Oktober	108,8	-	107,6	-	109,1	107,2	115,9	-
November	108,8	-	107,6	-	109,1	107,2	115,9	-
Dezember	108,8	-	107,6	-	109,1	107,2	115,9	-
1999 Januar	108,8	-	107,6	-	109,1	107,2	116,0	+0,1
Februar	108,9	+0,1	107,7	+0,1	109,2	107,3	116,0	-
März	...	...	...	...	...	...	...	...
April	...	...	...	...	...	...	...	...
Mai	...	...	...	...	...	...	...	...
Juni	...	...	...	...	...	...	...	...
Juli	...	...	...	...	...	...	...	...
August	...	...	...	...	...	...	...	...
September	...	...	...	...	...	...	...	...
Oktober	...	...	...	...	...	...	...	...
November	...	...	...	...	...	...	...	...
Dezember	...	...	...	...	...	...	...	...

1) ohne Garagennutzung – 2) Kaltmiete ohne Nebenkosten (u. a. für Straßenreinigung, Müllabfuhr, Kanalisation, Wasserverbrauch, Schornsteinfeger, Grundsteuer, Versicherung, Gemeinschaftsantenne, Aufzug und Verwaltung), ohne Garagennutzung







### Noch: 3. Preisindex für die Lebenshaltung auf verschiedenen Basisjahren

Jahr	Jan.	Febr.	März	April	Mai	Juni	Juli	Aug.	Sept.	Okt.	Nov.	Dez.	Durchschnitt		
													Index	%	
<b>4-Personen Haushalte mit mittlerem Einkommen<sup>1)</sup></b>															
<b>Basis 1995 = 100</b>															
1948	.	.	.	.	.	26,1	26,9	27,9	28,6	30,1	29,8	30,3	28,5 <sup>2)</sup>	.	
1949	29,8	29,5	29,2	28,9	28,6	28,7	28,7	27,6	27,7	27,8	28,0	27,8	28,5	.	
1950	27,0	26,6	26,3	26,2	26,1	26,0	25,9	26,0	26,2	26,2	26,4	26,8	26,3	-7,7	
1951	27,0	27,1	27,9	28,2	28,3	28,6	28,6	28,7	28,8	29,4	29,5	29,5	28,5	+8,4	
1952	29,7	29,4	29,4	29,2	28,9	28,9	28,7	28,8	28,7	28,7	28,7	28,9	29,0	+1,8	
1953	28,7	28,6	28,6	28,3	28,3	28,7	28,3	28,3	27,9	28,0	28,2	28,0	28,3	-2,4	
1954	28,1	28,2	28,3	28,3	28,3	28,3	28,4	28,3	28,5	28,7	28,9	28,8	28,4	+0,4	
1955	28,9	28,8	28,8	28,9	28,7	28,8	29,1	28,9	28,9	29,2	29,5	29,5	29,0	+2,1	
1956	29,4	29,5	29,9	29,9	29,8	29,8	29,8	29,6	29,8	30,0	30,1	30,2	29,8	+2,8	
1957	30,2	30,2	30,0	30,2	30,4	30,5	30,7	30,6	30,5	30,6	30,7	30,7	30,4	+2,0	
1958	31,0	31,0	31,0	31,2	31,2	31,2	31,1	30,8	30,8	30,9	31,1	31,2	31,0	+2,0	
1959	31,3	31,2	31,3	31,2	31,2	31,4	31,7	31,7	31,7	31,7	31,8	31,8	31,5	+1,6	
1960	31,7	31,7	31,7	31,7	31,8	31,8	31,8	31,8	31,8	31,8	32,0	32,1	31,8	+1,0	
1961	32,3	32,3	32,3	32,3	32,5	32,6	32,7	32,6	32,6	32,6	32,8	32,9	32,5	+2,2	
1962	33,2	33,2	33,4	33,5	33,6	33,7	33,7	33,5	33,4	33,4	33,5	33,7	33,5	+3,1	
1963	34,2	34,5	34,8	34,8	34,6	34,5	34,4	34,2	34,4	34,5	34,8	35,0	34,6	+3,3	
1964	35,2	35,3	35,3	35,3	35,3	35,3	35,3	35,3	35,3	35,3	35,6	35,8	35,4	+2,3	
1965	36,0	36,1	36,2	36,2	36,5	36,7	36,8	36,8	36,8	36,9	37,1	37,3	36,6	+3,4	
1966	37,6	37,7	37,8	38,1	38,2	38,3	38,3	38,1	38,1	38,1	38,3	38,4	38,1	+4,1	
1967	38,5	38,5	38,6	38,9	38,9	39,0	38,9	38,7	38,5	38,5	38,7	38,7	38,7	+1,6	
1968	39,1	39,2	39,2	39,2	39,2	39,2	39,2	39,0	39,0	39,2	39,4	39,6	39,2	+1,3	
1969	39,8	39,8	39,8	40,0	40,0	40,0	39,9	39,9	39,8	39,9	40,0	40,1	39,9	+1,8	
1970	40,8	41,0	41,1	41,2	41,2	41,2	41,3	41,2	41,2	41,5	41,7	41,8	41,3	+3,5	
1971	42,4	42,7	43,1	43,2	43,4	43,5	43,5	43,6	43,6	43,8	43,9	44,2	43,4	+5,1	
1972	44,7	44,9	45,1	45,2	45,4	45,5	45,5	45,8	46,3	46,3	46,6	46,9	45,7	+5,3	
1973	47,2	47,6	47,9	48,3	48,6	48,8	49,0	48,9	48,9	49,1	49,8	50,2	48,7	+6,6	
1974	50,6	50,9	51,0	51,4	51,8	51,9	52,1	52,1	52,3	52,7	53,0	53,3	51,9	+6,6	
1975	53,6	54,1	54,4	54,9	55,2	55,5	55,5	55,5	55,6	55,9	56,0	56,3	55,2	+6,4	
1976	56,7	57,1	57,3	57,6	57,7	57,8	57,6	57,8	57,8	58,0	58,1	58,3	57,7	+4,5	
1977	58,9	59,2	59,3	59,5	59,8	60,0	59,8	59,9	60,0	60,0	60,0	60,1	59,7	+3,5	
1978	60,6	60,9	61,1	61,3	61,4	61,5	61,5	61,4	61,4	61,5	61,6	61,8	61,3	+2,7	
1979	62,3	62,7	63,0	63,2	63,4	63,7	64,0	64,2	64,3	64,6	64,7	64,9	63,8	+4,1	
1980	65,3	66,1	66,4	66,8	67,1	67,3	67,3	67,4	67,5	67,7	68,1	68,5	67,1	+5,2	
1981	69,2	69,7	70,3	70,8	71,1	71,4	71,9	72,0	72,5	72,8	73,2	73,5	71,5	+6,6	
1982	74,1	74,2	74,4	74,5	75,0	75,8	76,0	75,8	76,1	76,3	76,6	76,6	75,5	+5,6	
1983	76,9	77,1	77,0	77,2	77,5	77,7	77,9	78,2	78,4	78,4	78,5	78,5	77,8	+3,0	
1984	79,0	79,2	79,3	79,4	79,4	79,6	79,5	79,3	79,3	79,9	80,0	80,1	79,5	+2,2	
1985	80,4	80,8	81,0	81,2	81,3	81,3	81,2	81,0	81,0	81,1	81,2	81,3	81,1	+2,0	
1986	81,6	81,4	81,1	81,1	81,0	81,1	80,9	80,5	80,6	80,2	80,2	80,2	80,8	-0,4	
1987	80,5	80,6	80,6	80,8	80,9	80,9	80,9	80,9	80,7	80,8	80,8	80,9	80,8	-	
1988	81,1	81,2	81,2	81,4	81,6	81,6	81,6	81,5	81,6	81,7	81,9	82,0	81,5	+0,9	
1989	83,0	83,2	83,3	83,8	83,9	83,9	83,9	83,8	83,9	84,2	84,3	84,6	83,8	+2,8	
1990	84,9	85,3	85,5	85,6	85,7	85,7	85,7	86,0	86,5	86,9	86,7	86,7	85,9	+2,5	
1991	87,1	87,6	87,6	87,9	88,3	88,6	89,7	89,9	89,8	89,9	90,4	90,4	88,9	+3,5	
1992	90,8	91,4	91,7	92,2	92,6	92,8	93,0	93,0	93,0	93,0	93,4	93,5	92,5	+4,0	
1993	94,0	94,7	95,1	95,4	95,5	95,8	96,2	96,2	96,1	96,2	96,2	96,2	95,6	+3,4	
1994	97,0	97,6	97,8	97,9	98,2	98,4	98,7	98,8	98,6	98,6	98,5	98,7	98,2	+2,7	
1995	99,0	99,5	99,5	99,9	99,9	100,3	100,6	100,4	100,3	100,2	100,1	100,3	100	+1,8	
1996	100,4	100,9	101,0	101,1	101,3	101,4	101,7	101,7	101,5	101,6	101,5	101,8	101,3	+1,3	
1997	102,4	102,9	102,8	102,8	103,2	103,3	104,1	104,1	103,8	103,7	103,6	103,7	103,4	+2,1	
1998	103,8	103,9	103,8	103,9	104,3	104,5	104,9	104,8	104,4	104,3	104,1	104,2	104,2	+0,8	
1999	103,9	104,1	...	...	...	...	...	...	...	...	...	...	...	...	

1) neue Bezeichnung für „4-Personen-Haushalte von Arbeitern und Angestellten mit mittlerem Einkommen“ (siehe Anmerkung 1) zur Tabelle auf Seite 6) –  
 2) Durchschnitt des 2. Halbjahres

### Noch: 3. Preisindex für die Lebenshaltung auf verschiedenen Basisjahren

Jahr	Jan.	Febr.	März	April	Mai	Juni	Juli	Aug.	Sept.	Okt.	Nov.	Dez.	Durchschnitt
noch: 4-Personen-Haushalte mit mittlerem Einkommen <sup>1)</sup>													
Basis 1991 = 100													
1985	90,4	90,8	91,1	91,3	91,4	91,4	91,3	91,1	91,1	91,2	91,3	91,4	91,2
1986	91,7	91,5	91,2	91,2	91,1	91,2	90,9	90,5	90,6	90,2	90,2	90,2	90,9
1987	90,5	90,6	90,6	90,8	90,9	91,0	91,0	90,9	90,7	90,8	90,8	90,9	90,8
1988	91,2	91,3	91,3	91,5	91,7	91,7	91,7	91,6	91,7	91,8	92,1	92,2	91,7
1989	93,3	93,5	93,6	94,2	94,3	94,3	94,3	94,2	94,3	94,7	94,8	95,1	94,2
1990	95,5	95,9	96,1	96,2	96,3	96,4	96,4	96,7	97,2	97,7	97,5	97,5	96,6
1991	97,9	98,5	98,5	98,8	99,3	99,6	100,9	101,1	101,0	101,1	101,6	101,6	100
1992	102,1	102,7	103,1	103,7	104,1	104,3	104,6	104,5	104,5	104,6	105,0	105,1	104,0
1993	105,7	106,5	106,9	107,2	107,4	107,7	108,2	108,2	108,0	108,1	108,1	108,2	107,5
1994	109,1	109,7	109,9	110,1	110,4	110,6	111,0	111,1	110,8	110,8	110,7	111,0	110,4
1995	111,3	111,9	111,9	112,3	112,3	112,8	113,1	112,9	112,8	112,6	112,5	112,8	112,4
1996	112,9	113,4	113,5	113,7	113,9	114,0	114,3	114,3	114,1	114,2	114,1	114,4	113,9
1997	115,1	115,7	115,6	115,6	116,0	116,1	117,0	117,0	116,7	116,6	116,5	116,6	116,2
1998	116,7	116,8	116,7	116,8	117,3	117,5	117,9	117,8	117,4	117,3	117,0	117,1	117,2
1999	116,8	117,0	...	...	...	...	...	...	...	...	...	...	...
Basis 1985 = 100													
1985	99,2	99,6	99,9	100,2	100,3	100,3	100,2	99,9	99,9	100,1	100,2	100,3	100
1986	100,6	100,4	100,1	100	99,9	100,1	99,7	99,3	99,4	99,0	98,9	99,0	99,7
1987	99,3	99,4	99,4	99,6	99,7	99,8	99,8	99,7	99,5	99,6	99,6	99,7	99,6
1988	100	100,2	100,2	100,4	100,6	100,6	100,6	100,5	100,6	100,7	101,0	101,2	100,6
1989	102,3	102,6	102,7	103,3	103,5	103,5	103,4	103,3	103,5	103,9	104,0	104,3	103,4
1990	104,8	105,2	105,4	105,5	105,6	105,7	105,7	106,1	106,6	107,2	107,0	107,0	106,0
1991	107,4	108,1	108,1	108,4	108,9	109,3	110,7	110,9	110,8	110,9	111,5	111,5	109,7
1992	112,0	112,7	113,1	113,8	114,2	114,4	114,8	114,6	114,6	114,8	115,2	115,3	114,1
1993	116,0	116,8	117,3	117,6	117,8	118,2	118,7	118,7	118,5	118,6	118,6	118,7	118,0
1994	119,7	120,3	120,6	120,8	121,1	121,3	121,8	121,9	121,6	121,6	121,4	121,8	121,2
1995	122,1	122,7	122,7	123,2	123,2	123,7	124,1	123,8	123,7	123,6	123,5	123,7	123,3
1996	123,8	124,4	124,6	124,7	124,9	125,1	125,4	125,4	125,2	125,3	125,2	125,6	125,0
1997	126,3	126,9	126,8	126,8	127,3	127,4	128,4	128,4	128,0	127,9	127,8	127,9	127,5
1998	128,0	128,1	128,0	128,1	128,6	128,9	129,4	129,3	128,8	128,6	128,4	128,5	128,6
1999	128,1	128,4	...	...	...	...	...	...	...	...	...	...	...
Basis 1980 = 100													
1985	119,8	120,3	120,6	121,0	121,1	121,1	121,0	120,6	120,6	120,9	121,0	121,1	120,8
1986	121,5	121,2	120,9	120,8	120,6	120,9	120,4	119,9	120,0	119,6	119,4	119,6	120,4
1987	119,9	120,0	120,0	120,3	120,4	120,5	120,5	120,4	120,2	120,3	120,3	120,4	120,3
1988	120,8	121,0	121,0	121,2	121,5	121,5	121,5	121,4	121,5	121,6	122,0	122,2	121,4
1989	123,5	123,9	124,0	124,8	125,0	125,0	124,9	124,8	125,0	125,5	125,6	126,0	124,8
1990	126,6	127,0	127,3	127,4	127,5	127,6	127,6	128,1	128,7	129,5	129,2	129,2	128,0
1991	129,7	130,5	130,5	130,9	131,6	132,0	133,7	133,9	133,8	133,9	134,6	134,6	132,5
1992	135,3	136,1	136,6	137,4	137,9	138,2	138,6	138,4	138,4	138,6	139,1	139,2	137,8
1993	140,0	141,1	141,6	142,0	142,3	142,7	143,3	143,3	143,1	143,2	143,2	143,3	142,4
1994	144,5	145,3	145,6	145,9	146,3	146,5	147,1	147,2	146,8	146,8	146,7	147,1	146,3
1995	147,5	148,2	148,2	148,8	148,8	149,4	149,9	149,6	149,4	149,3	149,1	149,4	149,0
1996	149,6	150,3	150,5	150,6	150,9	151,1	151,5	151,5	151,2	151,4	151,2	151,7	151,0
1997	152,6	153,3	153,2	153,2	153,8	153,9	155,1	155,1	154,7	154,5	154,4	154,5	154,0
1998	154,7	154,8	154,7	154,8	155,4	155,7	156,3	156,1	155,5	155,4	155,1	155,2	155,3
1999	154,8	155,1	...	...	...	...	...	...	...	...	...	...	...



### Noch: 3. Preisindex für die Lebenshaltung auf verschiedenen Basisjahren

Jahr	Jan.	Febr.	März	April	Mai	Juni	Juli	Aug.	Sept.	Okt.	Nov.	Dez.	Durchschnitt
noch: 4-Personen-Haushalte mit mittlerem Einkommen <sup>1)</sup>													
<b>Basis 1976 = 100</b>													
1985	139,5	140,1	140,5	140,9	141,0	141,0	140,9	140,5	140,5	140,8	140,9	141,0	140,6
1986	141,5	141,2	140,8	140,6	140,5	140,8	140,2	139,6	139,8	139,2	139,1	139,2	140,2
1987	139,6	139,8	139,8	140,1	140,2	140,3	140,3	140,2	139,9	140,1	140,1	140,2	140,1
1988	140,6	140,9	140,9	141,2	141,5	141,5	141,5	141,3	141,5	141,6	142,0	142,3	141,4
1989	143,9	144,3	144,4	145,3	145,5	145,5	145,4	145,3	145,5	146,1	146,3	146,7	145,4
1990	147,4	147,9	148,2	148,4	148,5	148,6	148,6	149,2	149,9	150,8	150,5	150,5	149,0
1991	151,0	151,9	151,9	152,4	153,2	153,6	155,6	155,9	155,8	155,9	156,7	156,7	154,2
1992	157,5	158,4	159,0	159,9	160,6	160,9	161,3	161,2	161,2	161,3	162,0	162,1	160,5
1993	163,0	164,3	164,9	165,3	165,7	166,1	166,9	166,9	166,6	166,7	166,7	166,9	165,8
1994	168,3	169,2	169,5	169,8	170,3	170,6	171,2	171,4	170,9	170,9	170,7	171,2	170,3
1995	171,7	172,6	172,6	173,3	173,3	174,0	174,5	174,1	174,0	173,8	173,6	174,0	173,5
1996	174,1	175,0	175,2	175,3	175,7	175,9	176,4	176,4	176,0	176,2	176,0	176,6	175,7
1997	177,6	178,5	178,3	178,3	179,0	179,2	180,5	180,5	180,0	179,9	179,7	179,9	179,3
1998	180,0	180,2	180,0	180,2	180,9	181,2	181,9	181,8	181,1	180,9	180,5	180,7	180,8
1999	180,2	180,5	...	...	...	...	...	...	...	...	...	...	...
<b>Basis 1962 = 100</b>													
1985	240,2	241,2	241,9	242,6	242,9	242,9	242,6	241,9	241,9	242,4	242,6	242,9	242,2
1986	243,6	243,1	242,4	242,1	241,9	242,4	241,4	240,4	240,7	239,7	239,5	239,7	241,4
1987	240,4	240,7	240,7	241,2	241,4	241,7	241,7	241,4	240,9	241,2	241,2	241,4	241,2
1988	242,1	242,6	242,6	243,1	243,6	243,6	243,6	243,3	243,6	243,8	244,6	245,0	243,5
1989	247,7	248,4	248,7	250,1	250,6	250,6	250,4	250,1	250,6	251,6	251,8	252,5	250,3
1990	253,8	254,7	255,2	255,5	255,7	255,9	255,9	256,9	258,1	259,6	259,1	259,1	256,6
1991	260,1	261,7	261,7	262,5	263,8	264,6	268,1	268,6	268,3	268,6	269,9	269,9	265,7
1992	271,3	272,9	273,9	275,5	276,6	277,1	277,9	277,6	277,6	277,9	279,0	279,2	276,4
1993	280,8	282,9	284,0	284,8	285,3	286,1	287,5	287,5	286,9	287,2	287,2	287,5	285,6
1994	289,9	291,4	292,0	292,5	293,3	293,8	294,9	295,2	294,4	294,4	294,1	294,9	293,4
1995	295,7	297,2	297,2	298,4	298,4	299,6	300,5	299,9	299,6	299,3	299,0	299,6	298,7
1996	299,9	301,4	301,7	302,0	302,6	302,9	303,8	303,8	303,2	303,5	303,2	304,1	302,7
1997	305,9	307,3	307,1	307,1	308,2	308,5	310,9	310,9	310,0	309,7	309,4	309,7	308,7
1998	310,0	310,3	310,0	310,3	311,5	312,1	313,3	313,0	311,8	311,5	310,9	311,2	311,3
1999	310,3	310,9	...	...	...	...	...	...	...	...	...	...	...
<b>Basis 1938 = 100</b>													
1948	.	.	.	.	.	153,0	157,9	164,8	168,1	176,8	175,2	178,1	170,2 <sup>2)</sup>
1949	175,2	173,6	171,9	170,3	167,7	168,9	168,3	161,8	162,6	163,4	165,2	163,2	167,7
1950	158,3	156,1	154,7	153,9	153,1	152,6	151,8	152,8	154,1	154,1	155,7	157,5	154,6
1960	186,2	186,0	186,0	186,4	187,4	186,8	187,2	187,0	186,8	187,4	188,2	188,6	187,0
1970	239,5	240,7	241,4	241,9	241,9	242,1	242,4	242,1	242,1	243,3	244,8	246,0	242,4
1980	383,4	388,1	390,5	392,5	394,0	395,2	396,0	396,4	396,8	397,6	400,0	402,7	394,4
1990	499,2	501,1	502,0	502,5	503,0	503,5	503,5	505,4	507,7	510,6	509,7	509,7	504,8
1991	511,6	514,7	514,7	516,3	518,9	520,5	527,3	528,3	527,8	528,3	530,9	530,9	522,5
1992	533,5	536,7	538,8	541,9	544,0	545,0	546,6	546,1	546,1	546,6	548,7	549,2	543,6
1993	552,4	556,5	558,6	560,2	561,2	562,8	565,4	565,4	564,4	564,9	564,9	565,4	561,8
1994	570,1	573,3	574,3	575,4	576,9	578,0	580,1	580,6	579,0	579,0	578,5	580,1	577,1
1995	581,6	584,5	584,5	586,9	586,9	589,2	591,0	589,8	589,2	588,6	588,1	589,2	587,5
1996	589,8	592,8	593,3	593,9	595,1	595,7	597,5	597,5	596,3	596,9	596,3	598,0	595,3
1997	601,6	604,5	603,9	603,9	606,3	606,9	611,6	611,6	609,8	609,2	608,6	609,2	607,3
1998	609,8	610,4	609,8	610,4	612,7	613,9	616,3	615,7	613,3	612,7	611,6	612,1	612,4
1999	610,4	611,6	...	...	...	...	...	...	...	...	...	...	...

### Noch: 3. Preisindex für die Lebenshaltung auf verschiedenen Basisjahren

Jahr	Jan.	Febr.	März	April	Mai	Juni	Juli	Aug.	Sept.	Okt.	Nov.	Dez.	Durchschnitt	
													Index	%
<b>4-Personen-Haushalte mit höherem Einkommen<sup>1)</sup></b>														
<b>Basis 1995 = 100</b>														
1976	55,6	56,0	56,1	56,5	56,5	56,6	56,5	56,8	56,8	56,9	57,1	57,3	56,6	.
1977	57,7	58,1	58,2	58,5	58,7	58,9	58,8	58,9	59,0	59,0	59,1	59,2	58,7	+3,7
1978	59,7	59,9	60,2	60,4	60,5	60,6	60,6	60,6	60,6	60,6	60,7	61,0	60,5	+3,1
1979	61,5	61,9	62,3	62,4	62,6	63,0	63,3	63,5	63,8	63,9	64,0	64,3	63,0	+4,1
1980	64,8	65,5	65,8	66,2	66,4	66,6	66,8	66,9	67,0	67,1	67,5	68,0	66,6	+5,7
1981	68,9	69,3	69,9	70,3	70,6	71,0	71,4	71,6	72,0	72,5	72,8	73,0	71,1	+6,8
1982	73,8	73,9	74,0	74,2	74,7	75,3	75,5	75,4	75,6	76,0	76,1	76,3	75,1	+5,6
1983	76,6	76,8	76,8	76,9	77,1	77,4	77,7	77,9	78,0	78,0	78,2	78,3	77,5	+3,2
1984	78,6	78,8	78,8	79,0	79,0	79,3	79,2	78,9	79,0	79,5	79,6	79,6	79,1	+2,1
1985	80,2	80,4	80,6	80,8	80,9	80,9	80,9	80,6	80,6	80,6	80,8	80,9	81,0	+2,0
1986	81,3	81,2	81,0	80,9	80,9	81,0	80,6	80,4	80,5	80,3	80,2	80,3	80,7	-
1987	80,5	80,7	80,7	81,0	81,1	81,1	81,2	81,1	81,0	81,1	81,1	81,2	81,0	+0,4
1988	81,6	81,8	81,9	82,0	82,1	82,1	82,1	82,1	82,1	82,3	82,5	82,7	82,1	+1,4
1989	83,5	83,7	83,7	84,2	84,5	84,5	84,4	84,3	84,4	84,6	84,7	85,0	84,3	+2,7
1990	85,4	85,8	85,9	86,0	86,1	86,2	86,2	86,2	86,6	87,0	87,0	87,0	86,3	+2,4
1991	87,4	87,9	87,9	88,1	88,6	89,0	90,1	90,2	90,0	90,1	90,4	90,5	89,2	+3,4
1992	90,9	91,5	91,8	92,3	92,6	92,8	93,2	93,1	93,0	93,1	93,5	93,6	92,6	+3,8
1993	94,2	94,7	95,1	95,4	95,5	95,9	96,4	96,4	96,1	96,1	96,2	96,3	95,7	+3,3
1994	97,0	97,6	97,8	97,8	98,1	98,4	98,8	98,9	98,6	98,6	98,5	98,7	98,2	+2,6
1995	99,0	99,5	99,5	99,8	99,9	100,2	100,6	100,4	100,3	100,3	100,1	100,4	100	+1,8
1996	100,6	101,1	101,2	101,2	101,5	101,5	101,9	101,9	101,7	101,7	101,5	101,8	101,5	+1,5
1997	102,4	102,8	102,8	102,6	103,0	103,2	103,9	104,0	103,6	103,4	103,4	103,5	103,2	+1,7
1998	103,6	103,8	103,7	103,8	104,1	104,3	104,8	104,7	104,3	104,2	104,0	104,1	104,1	+0,9
1999	103,9	104,2	...	...	...	...	...	...	...	...	...	...	...	...

### 2-Personen-Haushalte mit geringem Einkommen<sup>2)</sup>

Basis 1995 = 100

1976	56,7	57,2	57,5	57,8	57,9	58,1	57,6	57,9	57,8	57,8	58,1	58,3	57,7	.
1977	59,0	59,4	59,4	59,7	59,8	60,2	59,8	59,8	59,8	59,8	59,9	60,1	59,7	+3,5
1978	60,5	60,8	61,1	61,3	61,2	61,3	61,3	61,0	60,8	60,9	61,1	61,3	61,1	+2,3
1979	62,0	62,2	62,6	62,9	63,1	63,2	63,5	63,4	63,5	63,7	64,0	64,3	63,2	+3,4
1980	65,0	65,8	66,4	66,7	66,9	67,3	67,4	67,3	67,2	67,3	67,7	68,2	66,9	+5,9
1981	68,9	69,5	70,1	70,5	71,0	71,2	71,4	71,4	71,6	72,1	72,7	72,9	71,1	+6,3
1982	73,7	74,0	74,2	74,6	75,1	75,8	75,8	75,3	75,5	75,6	75,8	75,9	75,1	+5,6
1983	76,5	76,8	76,9	77,1	77,3	77,6	77,8	77,8	77,9	78,0	78,1	78,2	77,5	+3,2
1984	78,8	79,0	79,3	79,5	79,6	79,7	79,5	79,0	78,9	79,4	79,6	79,6	79,3	+2,3
1985	80,0	80,4	80,6	80,9	81,0	81,0	80,9	80,5	80,5	80,5	80,6	80,8	80,6	+1,6
1986	81,1	81,2	81,1	81,1	81,1	81,2	80,9	80,5	80,4	80,0	79,9	80,0	80,7	+0,1
1987	80,1	80,3	80,3	80,5	80,6	80,7	80,6	80,3	80,1	80,0	80,1	80,3	80,3	-0,5
1988	80,6	80,8	80,8	81,0	81,1	81,1	81,0	80,9	80,9	81,1	81,3	81,5	81,0	+0,9
1989	82,3	82,6	82,7	83,1	83,4	83,4	83,4	83,3	83,4	83,5	83,8	84,2	83,3	+2,8
1990	84,7	85,0	85,1	85,2	85,4	85,4	85,4	85,6	85,7	86,1	86,1	86,2	85,5	+2,6
1991	86,6	87,2	87,2	87,6	87,9	88,2	89,2	89,3	89,0	89,2	89,6	89,8	88,4	+3,4
1992	90,4	91,0	91,3	91,8	92,1	92,2	92,5	92,3	92,3	92,4	92,7	92,8	92,0	+4,1
1993	93,4	94,3	94,7	95,0	95,2	95,4	95,6	95,6	95,5	95,6	95,7	95,9	95,2	+3,5
1994	96,8	97,3	97,5	97,7	98,0	98,1	98,5	98,5	98,3	98,4	98,4	98,6	98,0	+2,9
1995	99,0	99,5	99,6	100	100,1	100,3	100,5	100,2	100,1	100	100,1	100,4	100	+2,0
1996	100,5	101,1	101,2	101,3	101,5	101,4	101,6	101,5	101,4	101,6	101,5	101,9	101,4	+1,4
1997	102,7	103,2	103,1	103,1	103,6	103,7	104,6	104,6	104,4	104,3	104,4	104,6	103,9	+2,5
1998	104,8	105,0	104,8	105,0	105,4	105,5	105,7	105,5	105,2	105,1	105,1	105,1	105,2	+1,3
1999	104,7	104,9	...	...	...	...	...	...	...	...	...	...	...	...

1) neue Bezeichnung für „4-Personen-Haushalte von Beamten und Angestellten mit höherem Einkommen“ (siehe Anmerkung 1) zur Tabelle auf Seite 6) – 2) neue Bezeichnung für „2-Personen-Haushalte von Rentnern und Sozialhilfeempfängern mit geringem Einkommen“ (siehe Anmerkung 1) zur Tabelle auf Seite 6)

#### 4.1 Preisindizes für die Lebenshaltung im früheren Bundesgebiet\*) auf verschiedenen Basisjahren nach Indexhaushalten

Jahr Monat	Preisindex für die Gesamtlebenshaltung											
	alle privaten Haushalte						4-Personen-Haushalte mit mittlerem Einkommen <sup>1)</sup>					
	1962	1976	1980	1985	1991	1995	1962	1976	1980	1985	1991	1995
1962 D	100	58,1	49,7	41,1	37,1	33,0	100	58,6	50,5	41,8	37,8	33,5
1963 D	102,9	59,8	51,2	42,4	38,2	34,0	103,0	60,3	52,1	43,1	38,9	34,5
1964 D	105,4	61,2	52,4	43,3	39,1	34,8	105,4	61,8	53,3	44,1	39,8	35,3
1965 D	108,7	63,2	54,1	44,7	40,3	35,9	109,0	63,8	55,1	45,6	41,2	36,5
1966 D	112,7	65,4	56,0	46,3	41,8	37,2	112,8	66,1	57,0	47,2	42,6	37,8
1967 D	114,6	66,5	56,9	47,1	42,5	37,8	114,4	67,0	57,8	47,9	43,3	38,4
1968 D	116,4	67,6	57,8	47,8	43,1	38,4	115,9	67,9	58,6	48,5	43,8	38,8
1969 D	118,6	68,9	58,9	48,8	44,0	39,1	118,3	69,3	59,8	49,5	44,7	39,6
1970 D	122,6	71,2	61,0	50,4	45,5	40,5	122,1	71,5	61,7	51,1	46,2	40,9
1971 D	129,0	74,9	64,1	53,1	47,9	42,6	128,3	75,2	64,8	53,7	48,5	43,0
1972 D	136,1	79,1	67,7	56,0	50,5	44,9	135,1	79,2	68,3	56,6	51,1	45,3
1973 D	145,7	84,6	72,4	59,9	54,0	48,1	144,3	84,6	72,9	60,4	54,5	48,4
1974 D	155,8	90,5	77,4	64,1	57,8	51,4	154,1	90,3	77,9	64,5	58,3	51,7
1975 D	165,1	95,9	82,0	67,9	61,2	54,5	163,5	95,8	82,6	68,4	61,8	54,8
1976 D	172,1	100	85,6	70,8	63,8	56,8	170,6	100	86,3	71,5	64,6	57,2
1977 D	178,5	103,7	88,7	73,4	66,2	58,9	176,6	103,5	89,3	73,9	66,8	59,2
1978 D	183,3	106,5	91,1	75,4	68,0	60,5	181,1	106,1	91,6	75,8	68,5	60,7
1979 D	190,8	110,9	94,9	78,5	70,8	63,0	188,0	110,2	95,0	78,7	71,1	63,0
1980 D	201,1	116,9	100	82,8	74,6	66,4	197,9	115,9	100	82,8	74,8	66,3
1981 D	213,9	124,3	106,3	88,0	79,3	70,6	210,4	123,3	106,3	88,1	79,5	70,5
1982 D	225,1	130,8	111,9	92,6	83,5	74,3	221,5	129,8	112,0	92,7	83,8	74,3
1983 D	232,5	135,1	115,6	95,7	86,3	76,7	228,8	134,0	115,6	95,8	86,5	76,7
1984 D	238,1	138,3	118,4	98,0	88,3	78,6	234,2	137,2	118,4	98,0	88,5	78,5
1985 D	243,1	141,2	120,8	100	90,2	80,2	238,9	140,0	120,7	100	90,3	80,1
1986 D	242,8	141,0	120,7	99,9	90,0	80,1	238,5	139,7	120,5	99,8	90,2	79,9
1987 D	243,4	141,3	121,0	100,1	90,3	80,3	238,6	139,8	120,6	99,9	90,2	80,0
1988 D	246,5	143,2	122,5	101,4	91,4	81,3	241,3	141,4	122,0	101,0	91,2	80,9
1989 D	253,3	147,1	125,9	104,2	94,0	83,6	248,2	145,5	125,5	103,9	93,8	83,2
1990 D	260,1	151,1	129,3	107,0	96,5	85,8	254,9	149,4	128,9	106,7	96,4	85,5
1991 D	269,6	156,6	134,1	110,9	100	89,0	264,5	155,0	133,7	110,7	100	88,7
1992 D	280,4	162,8	139,4	115,3	104,0	92,5	275,4	161,4	139,2	115,3	104,1	92,3
1993 D	290,5	168,7	144,4	119,5	107,7	95,8	285,5	167,3	144,3	119,5	108,0	95,7
1994 D	298,1	173,1	148,2	122,6	110,6	98,4	293,5	172,0	148,3	122,8	111,0	98,4
1995 D	303,0	176,0	150,7	124,7	112,4	100,0	298,4	174,8	150,8	124,9	112,8	100,0
1996 D	307,0	178,3	152,7	126,3	113,9	101,3	302,2	177,0	152,7	126,5	114,2	101,3
1997 D	312,6	181,6	155,5	128,7	116,0	103,2	307,5	180,1	155,4	128,7	116,3	103,1
1998 D	315,5	183,3	156,9	129,8	117,0	104,1	310,3	181,8	156,8	129,9	117,3	104,0
1999 D	...	...	...	...	...	...	...	...	...	...	...	...

Jahr Monat	Preisindex für die Gesamtlebenshaltung											
	4-Personen-Haushalte mit höherem Einkommen <sup>2)</sup>						2-Personen-Haushalte mit geringem Einkommen <sup>3)</sup>					
	1962	1976	1980	1985	1991	1995	1962	1976	1980	1985	1991	1995
1995 D	305,1	178,6	152,4	125,6	112,6	100	313,1	175,7	152,4	125,9	113,5	100
1996 D	309,3	181,1	154,5	127,4	114,2	101,4	317,3	178,1	154,5	127,6	115,0	101,3
1997 D	313,8	183,7	156,7	129,2	115,8	102,9	324,3	182,0	157,9	130,4	117,6	103,3
1998 D	316,6	185,4	158,2	130,4	116,9	103,8	328,7	184,5	160,0	132,2	119,2	105,0
1999 D	...	...	...	...	...	...	...	...	...	...	...	...

\*) Gebietsstand vor dem 3. 10. 1990 – 1) neue Bezeichnung für „4-Personen-Haushalte von Arbeitern und Angestellten mit mittlerem Einkommen“ – 2) neue Bezeichnung für „4-Personen-Haushalte von Beamten und Angestellten mit höherem Einkommen“ – 3) neue Bezeichnung für „2-Personen-Haushalte von Renten- und Sozialhilfeempfängern mit geringem Einkommen“

**Noch: 4.1 Preisindizes für die Lebenshaltung im früheren Bundesgebiet\*) auf verschiedenen Basisjahren nach Indexhaushalten**

Jahr Monat	Preisindex für die Gesamtlebenshaltung												
	alle privaten Haushalte						4-Personen-Haushalte mit mittlerem Einkommen <sup>1)</sup>						
	1962	1976	1980	1985	1991	1995	1962	1976	1980	1985	1991	1995	
1995	Januar	300,6	174,6	149,5	123,7	111,5	99,2	296,0	173,4	151,2	123,9	111,9	99,2
	Februar	301,8	175,3	150,1	124,2	111,9	99,6	297,2	174,1	151,8	124,4	112,4	99,6
	März	302,1	175,5	150,3	124,3	112,1	99,7	297,2	174,1	151,8	124,4	112,4	99,6
	April	302,7	175,8	150,6	124,6	112,3	99,9	298,1	174,6	152,2	124,8	112,7	99,9
	Mai	302,7	175,8	150,6	124,6	112,3	99,9	298,4	174,8	152,4	124,9	112,8	100,0
	Juni	303,6	176,4	151,0	124,9	112,6	100,2	299,3	175,3	152,8	125,3	113,1	100,3
	Juli	304,2	176,7	151,3	125,2	112,8	100,4	299,9	175,7	153,1	125,5	113,4	100,5
	August	303,6	176,4	151,0	124,9	112,6	100,2	299,6	175,5	153,0	125,4	113,3	100,4
	September	303,6	176,4	151,0	124,9	112,6	100,2	299,0	175,1	152,7	125,1	113,0	100,2
	Oktober	303,3	176,2	150,9	124,8	112,5	100,1	299,0	175,1	152,7	125,1	113,0	100,2
	November	303,3	176,2	150,9	124,8	112,5	100,1	298,4	174,8	152,4	124,9	112,8	100,0
	Dezember	304,2	176,7	151,3	125,2	112,8	100,4	299,0	175,1	152,7	125,1	113,0	100,2
1996	Januar	304,5	176,9	151,5	125,3	113,0	100,5	299,6	175,5	153,0	125,4	113,3	100,4
	Februar	306,1	177,8	152,2	125,9	113,5	101,0	301,1	176,4	153,7	126,0	113,8	100,9
	März	306,4	177,9	152,4	126,1	113,6	101,1	301,4	176,5	153,9	126,1	113,9	101,0
	April	306,4	177,9	152,4	126,1	113,6	101,1	301,4	176,5	153,9	126,1	113,9	101,0
	Mai	307,0	178,3	152,7	126,3	113,9	101,3	302,0	176,9	154,2	126,4	114,2	101,2
	Juni	307,3	178,5	152,8	126,4	114,0	101,4	302,3	177,1	154,4	126,5	114,3	101,3
	Juli	307,9	178,8	153,1	126,7	114,2	101,6	303,5	177,8	155,0	127,0	114,7	101,7
	August	307,6	178,6	153,0	126,6	114,1	101,5	303,2	177,6	154,8	126,9	114,6	101,6
	September	307,6	178,6	153,0	126,6	114,1	101,5	302,9	177,4	154,7	126,8	114,5	101,5
	Oktober	307,6	178,6	153,0	126,6	114,1	101,5	302,9	177,4	154,7	126,8	114,5	101,5
	November	307,6	178,6	153,0	126,6	114,1	101,5	302,6	177,2	154,5	126,6	114,4	101,4
	Dezember	308,5	179,2	153,4	126,9	114,4	101,8	303,5	177,8	155,0	127,0	114,7	101,7
1997	Januar	310,3	180,2	154,3	127,7	115,1	102,4	305,2	178,8	155,9	127,8	115,4	102,3
	Februar	311,2	180,8	154,8	139,8	115,4	102,7	306,1	179,3	156,3	128,1	115,7	102,6
	März	311,2	180,8	154,8	139,8	115,4	102,7	305,8	179,2	156,2	128,0	115,6	102,5
	April	310,3	180,2	154,3	140,2	115,1	102,4	305,5	179,0	156,0	127,9	115,5	102,4
	Mai	311,5	180,9	154,9	140,2	115,5	102,8	306,7	179,7	156,6	128,4	116,0	102,8
	Juni	312,1	181,3	155,2	140,7	115,8	103,0	307,0	179,9	156,8	128,5	116,1	102,9
	Juli	314,2	182,5	156,3	141,0	116,6	103,7	309,4	181,3	158,0	129,5	117,0	103,7
	August	314,8	182,9	156,6	140,8	116,8	103,9	309,7	181,4	158,2	129,6	117,1	103,8
	September	313,9	182,3	156,1	140,7	116,4	103,6	308,8	180,9	157,7	129,3	116,8	103,5
	Oktober	313,6	182,2	156,0	140,5	116,3	103,5	308,5	180,7	157,6	129,1	116,6	103,4
	November	313,9	182,3	156,1	140,5	116,4	103,6	308,2	180,6	157,4	129,0	116,5	103,3
	Dezember	314,5	182,7	156,4	140,9	116,7	103,8	308,8	180,9	157,7	129,3	116,8	103,5
1998	Januar	314,2	182,5	156,3	129,3	116,6	103,7	308,8	180,9	157,7	129,3	116,8	103,5
	Februar	314,8	182,9	156,6	129,6	116,8	103,9	309,4	181,3	158,0	129,5	117,0	103,7
	März	314,5	182,7	156,4	129,4	116,7	103,8	309,1	181,1	157,9	129,4	116,9	103,6
	April	314,8	182,9	156,6	129,6	116,8	103,9	309,7	181,4	158,2	129,6	117,1	103,8
	Mai	315,8	183,4	157,0	129,9	117,1	104,2	310,6	182,0	158,6	130,0	117,4	104,1
	Juni	316,4	183,8	157,3	130,2	117,3	104,4	311,2	182,3	158,9	130,3	117,7	104,3
	Juli	317,0	184,1	157,6	130,4	117,6	104,6	312,1	182,8	159,4	130,6	118,0	104,6
	August	316,7	183,9	157,5	130,3	117,5	104,5	311,8	182,7	159,2	130,5	117,9	104,5
	September	315,8	183,4	157,0	129,9	117,1	104,2	310,6	182,0	158,6	130,0	117,4	104,1
	Oktober	315,1	183,0	156,7	129,7	116,9	104,0	310,3	181,8	158,5	129,9	117,3	104,0
	November	315,4	183,2	156,9	129,8	117,0	104,1	310,0	181,6	158,3	129,8	117,2	103,9
	Dezember	315,4	183,2	156,9	129,8	117,0	104,1	310,3	181,8	158,5	129,9	117,3	104,0
1999	Januar	314,8	182,9	156,6	129,6	116,8	103,9	309,7	181,4	158,2	129,6	117,1	103,8
	Februar	315,4	183,2	156,9	129,8	117,0	104,1	310,3	181,8	158,5	129,9	117,3	104,0
	März	...	...	...	...	...	...	...	...	...	...	...	...
	April	...	...	...	...	...	...	...	...	...	...	...	...
	Mai	...	...	...	...	...	...	...	...	...	...	...	...
	Juni	...	...	...	...	...	...	...	...	...	...	...	...
	Juli	...	...	...	...	...	...	...	...	...	...	...	...
	August	...	...	...	...	...	...	...	...	...	...	...	...
	September	...	...	...	...	...	...	...	...	...	...	...	...
	Oktober	...	...	...	...	...	...	...	...	...	...	...	...
	November	...	...	...	...	...	...	...	...	...	...	...	...
	Dezember	...	...	...	...	...	...	...	...	...	...	...	...



**Noch: 4.1 Preisindizes für die Lebenshaltung im früheren Bundesgebiet\*) auf verschiedenen Basisjahren nach Indexhaushalten**

Jahr Monat	Preisindex für die Gesamtlebenshaltung												
	4-Personen-Haushalte mit höherem Einkommen <sup>2)</sup>						2-Personen-Haushalte mit geringem Einkommen <sup>3)</sup>						
	1962	1976	1980	1985	1991	1995	1962	1976	1980	1985	1991	1995	
1995	Januar	302,3	177,0	151,0	124,5	111,6	99,1	310,6	174,3	151,2	124,9	112,6	99,2
	Februar	303,8	177,9	151,8	125,1	112,2	99,6	312,2	175,2	152,0	125,5	113,2	99,7
	März	303,8	177,9	151,8	125,1	112,2	99,6	312,2	175,2	152,0	125,5	113,2	99,7
	April	304,7	178,4	152,2	125,5	112,5	99,9	313,1	175,7	152,4	125,9	113,5	100,0
	Mai	304,7	178,4	152,2	125,5	112,5	99,9	313,4	175,9	152,6	126,0	113,6	100,1
	Juni	305,7	179,0	152,7	125,9	112,8	100,2	314,0	176,2	152,9	126,3	113,8	100,3
	Juli	306,9	179,7	153,3	126,4	113,3	100,6	314,4	176,4	153,0	126,4	114,0	100,4
	August	306,3	179,3	153,0	126,1	113,1	100,4	313,7	176,1	152,7	126,2	113,7	100,2
	September	306,0	179,1	152,8	126,0	113,0	100,3	313,4	175,9	152,6	126,0	113,6	100,1
	Oktober	305,7	179,0	152,7	125,9	112,8	100,2	313,1	175,7	152,4	125,9	113,5	100,0
	November	305,0	178,6	152,4	125,6	112,6	100,0	313,4	175,9	152,6	126,0	113,6	100,1
	Dezember	305,7	179,0	152,7	125,9	112,8	100,2	314,0	176,2	152,9	126,3	113,8	100,3
1996	Januar	306,9	179,7	153,3	126,4	113,3	100,6	314,7	176,6	153,2	126,5	114,1	100,5
	Februar	308,4	180,6	154,0	127,0	113,9	101,1	316,5	177,6	154,1	127,3	114,8	101,1
	März	308,4	180,6	154,0	127,0	113,9	101,1	316,9	177,8	154,2	127,4	114,9	101,2
	April	308,7	180,8	154,2	127,1	114,0	101,2	317,2	178,0	154,4	127,5	115,0	101,3
	Mai	309,3	181,1	154,5	127,4	114,2	101,4	317,5	178,2	154,6	127,7	115,1	101,4
	Juni	309,6	181,3	154,7	127,5	114,3	101,5	317,5	178,2	154,6	127,7	115,1	101,4
	Juli	310,8	182,0	155,3	128,0	114,8	101,9	318,4	178,7	155,0	128,0	115,4	101,7
	August	310,5	181,8	155,1	127,9	114,6	101,8	317,8	178,3	154,7	127,8	115,2	101,5
	September	309,9	181,5	154,8	127,6	114,4	101,6	317,5	178,2	154,6	127,7	115,1	101,4
	Oktober	309,9	181,5	154,8	127,6	114,4	101,6	317,8	178,3	154,7	127,8	115,2	101,5
	November	309,0	180,9	154,4	127,3	114,1	101,3	317,5	178,2	154,6	127,7	115,1	101,4
	Dezember	310,2	181,6	155,0	127,8	114,5	101,7	318,4	178,7	155,0	128,0	115,4	101,7
1997	Januar	311,8	182,5	155,7	128,4	115,1	102,2	321,2	180,3	156,4	129,2	116,5	102,6
	Februar	312,7	183,1	156,2	128,8	115,4	102,5	322,2	180,8	156,8	129,6	116,8	102,9
	März	312,4	182,9	156,0	128,6	115,3	102,4	321,9	180,6	156,7	129,4	116,7	102,8
	April	311,8	182,5	155,7	128,4	115,1	102,2	321,9	180,6	156,7	129,4	116,7	102,8
	Mai	313,0	183,3	156,3	128,9	115,5	102,6	323,1	181,3	157,3	129,9	117,1	103,2
	Juni	313,6	183,6	156,6	129,1	115,8	102,8	323,8	181,7	157,6	130,2	117,4	103,4
	Juli	315,7	184,9	157,7	130,0	116,6	103,5	326,6	183,3	159,0	131,3	118,4	104,3
	August	316,0	185,0	157,9	130,2	116,7	103,6	326,6	183,3	159,0	131,3	118,4	104,3
	September	314,8	184,3	157,2	129,7	116,2	103,2	325,6	182,7	158,5	130,9	118,0	104,0
	Oktober	314,5	184,1	157,1	129,5	116,1	103,1	325,6	182,7	158,5	130,9	118,0	104,0
	November	314,2	184,0	156,9	129,4	116,0	103,0	325,9	182,9	158,7	131,1	118,2	104,1
	Dezember	315,1	184,5	157,4	129,8	116,3	103,3	326,6	183,3	159,0	131,3	118,4	104,3
1998	Januar	315,1	184,5	157,4	129,8	116,3	103,3	327,8	184,0	159,6	131,8	118,8	104,7
	Februar	315,7	184,9	157,7	130,0	116,6	103,5	328,1	184,1	159,7	132,0	119,0	104,8
	März	315,4	184,7	157,6	129,9	116,4	103,4	327,5	183,8	159,4	131,7	118,7	104,6
	April	316,0	185,0	157,9	130,2	116,7	103,6	328,8	184,5	160,0	132,2	119,2	105,0
	Mai	316,9	185,6	158,3	130,5	117,0	103,9	329,4	184,8	160,3	132,5	119,4	105,2
	Juni	317,2	185,8	158,5	130,7	117,1	104,0	330,0	185,2	160,6	132,7	119,6	105,4
	Juli	318,5	186,5	159,1	131,2	117,6	104,4	330,3	185,4	160,8	132,8	119,8	105,5
	August	318,2	186,3	158,9	131,0	117,5	104,3	329,4	184,8	160,3	132,5	119,4	105,2
	September	316,9	185,6	158,3	130,5	117,0	103,9	328,8	184,5	160,0	132,2	119,2	105,0
	Oktober	316,6	185,4	158,2	130,4	116,9	103,8	328,1	184,1	159,7	132,0	119,0	104,8
	November	316,3	185,2	158,0	130,3	116,8	103,7	328,1	184,1	159,7	132,0	119,0	104,8
	Dezember	316,6	185,4	158,2	130,4	116,9	103,8	328,4	184,3	159,9	132,1	119,1	104,9
1999	Januar	316,0	185,0	157,9	130,2	116,7	103,6	327,5	183,8	159,4	131,7	118,7	104,6
	Februar	316,9	185,6	158,3	130,5	117,0	103,9	328,1	184,1	159,7	132,0	119,0	104,8
	März	...	...	...	...	...	...	...	...	...	...	...	...
	April	...	...	...	...	...	...	...	...	...	...	...	...
	Mai	...	...	...	...	...	...	...	...	...	...	...	...
	Juni	...	...	...	...	...	...	...	...	...	...	...	...
	Juli	...	...	...	...	...	...	...	...	...	...	...	...
	August	...	...	...	...	...	...	...	...	...	...	...	...
	September	...	...	...	...	...	...	...	...	...	...	...	...
	Oktober	...	...	...	...	...	...	...	...	...	...	...	...
	November	...	...	...	...	...	...	...	...	...	...	...	...
	Dezember	...	...	...	...	...	...	...	...	...	...	...	...

#### 4.2 Preisindex für die Lebenshaltung aller privaten Haushalte in Deutschland Basis 1995 = 100

Jahr	Jan.	Febr.	März	April	Mai	Juni	Juli	Aug.	Sept.	Okt.	Nov.	Dez.	Durchschnitt	
													Index	%
1991	85,2	85,6	85,6	85,9	86,2	86,6	87,7	87,7	87,7	89,0	89,4	89,5	87,2	.
1992	90,0	90,6	90,9	91,3	91,5	91,8	92,1	92,1	92,0	92,1	92,4	92,5	91,6	+5,1
1993	94,1	94,8	95,1	95,4	95,5	95,8	96,2	96,2	96,1	96,1	96,2	96,4	95,7	+4,5
1994	97,1	97,7	97,8	97,9	98,2	98,4	98,7	98,9	98,7	98,6	98,7	98,9	98,3	+2,7
1995	99,2	99,7	99,7	99,8	99,9	100,1	100,3	100,3	100,3	100,1	100,1	100,4	100,0	+1,8
1996	100,6	101,1	101,2	101,2	101,4	101,5	101,7	101,6	101,6	101,6	101,5	101,9	101,4	+1,3
1997	102,6	102,9	102,8	102,6	103,0	103,1	103,9	104,0	103,8	103,7	103,7	103,9	103,3	+2,0
1998	103,9	104,1	104,0	104,1	104,4	104,5	104,8	104,6	104,4	104,2	104,2	104,3	104,3	+0,8
1999	104,1	104,3	...	...	...	...	...	...	...	...	...	...	...	...
2000	...	...	...	...	...	...	...	...	...	...	...	...	...	...

#### 4.3 Harmonisierter\*) Verbraucherpreisindex (HVPI) für Deutschland Basis 1996 = 100

Jahr	Jan.	Febr.	März	April	Mai	Juni	Juli	Aug.	Sept.	Okt.	Nov.	Dez.	Durchschnitt	
													Index	%
1995	98,0	98,5	98,4	98,6	98,7	99,0	99,2	99,1	99,0	98,9	98,8	99,1	98,8	.
1996	99,2	99,7	99,8	99,8	100,0	100,1	100,4	100,3	100,1	100,1	100,1	100,3	100	+1,2
1997	100,9	101,2	101,1	101,0	101,4	101,6	101,9	102,0	101,7	101,6	101,5	101,7	101,5	+1,5
1998	101,7	102,0	101,7	102,0	102,5	102,6	102,8	102,7	102,3	102,2	102,1	102,1	102,2	+0,7
1999	...	...	...	...	...	...	...	...	...	...	...	...	...	...
2000	...	...	...	...	...	...	...	...	...	...	...	...	...	...

#### 4.4 Harmonisierter\*) europäischer Verbraucherpreisindex für die Staaten der europäischen Währungsunion (VPI-EWU) EUR-11 Basis 1996 = 100

Jahr	Jan.	Febr.	März	April	Mai	Juni	Juli	Aug.	Sept.	Okt.	Nov.	Dez.	Durchschnitt	
													Index	%
1996	98,9s	99,3	99,7s	99,9s	100,1	100,1s	100,2s	100,1	100,2s	100,4s	100,4	100,6s	100	+2,2s
1997	100,9	101,1	101,2	101,2	101,5	101,5	101,6	101,8	101,9	101,9	102,0	102,1	101,6	+1,6s
1998	102,0	102,3	102,4	102,6	102,9	102,9	103,0	103,0	102,9	102,9	102,9	102,9p	102,7p	1,1p
1999	...	...	...	...	...	...	...	...	...	...	...	...	...	...
2000	...	...	...	...	...	...	...	...	...	...	...	...	...	...

\*) Quelle: Eurostat, Luxemburg, „Statistik kurzgefaßt, Wirtschaft und Finanzen“ und Statistisches Bundesamt, Wiesbaden, Fachserie 17, Reihe 7 – Die Harmonisierten Verbraucherpreisindizes (HVPI) der 11 Mitglieder der Europäischen Währungsunion sind Berechnungsgrundlage des Europäischen Verbraucherpreisindex (VPI-EWU), mit dem die Inflationsrate für die Währungsunion gemessen wird; der HVPI für Deutschland unterscheidet sich von dem Preisindex für die Lebenshaltung aller privaten Haushalte in Deutschland vor allem durch ein abweichendes Wägungsschema.

# Veröffentlichungen zur Entwicklung von Preisen und Preisindizes sowie Einnahmen in Haushalten nach Einkommensgruppen

## Preise und Preisindizes

### **Erzeugerpreise land- und forstwirtschaftlicher sowie gewerblicher Produkte in Nordrhein-Westfalen (Inland)**

Inhalt: Erzeugerpreise, Land- und forstwirtschaftliche sowie gewerbliche Produkte; Index der Erzeugerpreise gewerblicher Produkte im Bundesgebiet, Index der Erzeugerpreise land- und forstwirtschaftlicher Produkte in Deutschland. Monatliche Ergebnisse für das Land.

Bestellnummer: M 11 3 99\*)

Preis: 2,50 DM

(Jahresbezugspreis: 25,00 DM)

**Fachliche Auskünfte zu dieser Veröffentlichung erteilen Ihnen gerne Jürgen Foerster unter der Tel.-Nr. (02 11) 94 49-53 22 und Petra Groß unter der Tel.-Nr. (02 11) 94 49-52 64.**

### **Preisindizes für die Lebenshaltung und Verbraucherpreise in Nordrhein-Westfalen**

Inhalt: Aktuelle Entwicklung auf der Basis 1995 = 100; Langfristige Entwicklung auf der Basis 1995 = 100; Langfristige Entwicklung auf verschiedenen Basisjahren; Ergebnisse für das frühere Bundesgebiet, Deutschland und EU. Monatliche Ergebnisse für das Land, das frühere Bundesgebiet, Deutschland und EU.

Bestellnummer: M 12 3 99\*)

Preis: 5,50 DM

(Jahresbezugspreis 55,00 DM)

**Fachliche Auskünfte zu dieser Veröffentlichung erteilen Ihnen gerne Hans-Dieter Wimmer unter der Tel.-Nr. (02 11) 94 49-52 52 und Alfons Menke unter Tel.-Nr. (02 11) 94 49-52 51.**

### **Preisindizes für Wohn- und Nichtwohngebäude, Instandhaltung und Straßenbau in Nordrhein-Westfalen**

Inhalt: Preisindizes für Wohn- und Nichtwohngebäude, Instandhaltung, Straßenbau, Ortskanäle und Kläranlagen (Basis 1995 = 100); Preisindizes und Meßzahlen für ausgewählte Bauleistungspreise (Wohngebäude), Bauleistungen am Bauwerk nach verschiedenen Basisjahren. Vierteljährliche Ergebnisse für das Land und Deutschland.

Bestellnummer: M 14 3 99\*)

Preis: 2,50 DM

(Jahresbezugspreis 10,00 DM)

**Fachliche Auskünfte zu dieser Veröffentlichung erteilen Ihnen gerne Jürgen Foerster unter der Tel.-Nr. (02 11) 94 49-53 22 und Marina Thomas unter der Tel.-Nr. (02 11) 94 49-52 61.**

### **Kaufwerte von Bauland in Nordrhein-Westfalen**

Inhalt: Kaufwerte von Bauland nach Grundstücksarten, Baugebieten und Gemeindegrößenklassen. Vierteljährliche Ergebnisse für das Land.

Bestellnummer: M 15 3 98\*)

Preis: 2,50 DM

(Jahresbezugspreis 10,00 DM)

Inhalt: Kaufwerte von Bauland nach Grundstücksarten, Gemeinde- und Grundstücksgrößenklassen, Baugebieten, Kaufwertgruppen sowie nach Veräußerern und Erwerbbern. Jährliche Ergebnisse für Kreise.

Bestellnummer: M 16 3 9700

Preis: 2,50 DM

**Fachliche Auskünfte zu dieser Veröffentlichung erteilen Ihnen gerne Jürgen Foerster unter der Tel.-Nr. (02 11) 94 49-53 22 und Marina Thomas unter der Tel.-Nr. (02 11) 94 49-52 61.**

### **Kaufwerte landwirtschaftlicher Grundstücke**

Inhalt: Veräußerungen landwirtschaftlichen Grundbesitzes; Veräußerungen (ohne Gebäude und ohne Inventar) nach Fläche der landwirtschaftlichen Nutzung und nach Größenklassen der Ertragsmeßzahlen, Veräußerungen nach Verwaltungsbezirken. Jährliche Ergebnisse für Kreise.

Bestellnummer: M 17 3 9700

Preis: 2,50 DM

**Fachliche Auskünfte zu dieser Veröffentlichung erteilt Ihnen gerne Jürgen Foerster unter der Tel.-Nr. (02 11) 94 49-53 22.**

\*) Bei Bestellungen bitte gewünschten Monat/Vierteljahr angeben (01 = Januar; 02 = Februar usw. bzw. 41 = 1. Vierteljahr; 42 = 2. Vierteljahr usw.)

